

2017年10月30日

一般財団法人 日本不動産研究所

「田畑価格及び賃借料調」（2017年3月末現在）
「山林素地及び山元立木価格調」（2017年3月末現在）

標記の調査結果の概要を公表いたします。

区 分	単 位	普通品等価格（円）		前年比較	
		2017年3月	2016年3月	対 差（円）	変動率（%）
田 価 格	10a 当たり	724,839	739,491	▲ 14,652	▲ 2.0
畑 価 格		439,618	444,871	▲ 5,253	▲ 1.2
田 賃 借 料		9,161	9,311	▲ 150	▲ 1.6
畑 賃 借 料		5,130	5,204	▲ 74	▲ 1.4
用材林地価格	10a 当たり	42,800	43,478	▲ 678	▲ 1.6
薪炭林地価格		29,503	29,716	▲ 213	▲ 0.7
杉 価 格	1m ³ 当たり	2,881	2,804	77	2.7
桧 価 格		6,200	6,170	30	0.5
松 価 格		1,705	1,681	24	1.4

田畑価格及び賃借料調（2017年3月末現在）の調査結果

2年連続の米価の上昇で田賃借料及び田価格の下落幅は縮小しているが、下落基調に変化なし。

□田畑価格の動向

・全国平均の普通品等10a当たりの田畑の価格は、田が72万4839円、畑が43万9618円で、前年に比べ田は△2.0%、畑は△1.2%と、それぞれ低下した。変動率をみると、下落幅は田で1.0ポイント、畑で0.1ポイントと、それぞれ縮小した。

□田畑賃借料の動向

・全国平均の普通品等10a当たりの田畑の賃借料は、田が9,161円、畑が5,130円で、前年に比べ田は△1.6%、畑は△1.4%と、それぞれ低下した。変動率をみると、下落幅は田で1.1ポイント、畑で0.4ポイントと、それぞれ縮小した。

山林素地及び山元立木価格調（2017年3月末現在）の調査結果

山元立木価格は堅調に推移し、林地価格の下落基調は和らぎつつある。

□山林素地価格の動向

・全国平均の普通品等10a当たりの山林素地価格は、用材林地が4万2800円、薪炭林地が2万9503円で、前年に比べ用材林地は△1.6%、薪炭林地は△0.7%と、それぞれ低下した。変動率をみると、下落幅は用材林地で0.2ポイント、薪炭林地で0.2ポイントと、それぞれ縮小した。

□山元立木価格の動向

・全国平均の1m³当たりの山元立木価格は、杉が2,881円、桧が6,200円、松が1,705円で、前年に比べ杉は2.7%、桧は0.5%、松は1.4%と、それぞれ上昇した。変動率をみると、杉と桧は上昇に転じ、松は上昇幅を縮小した。

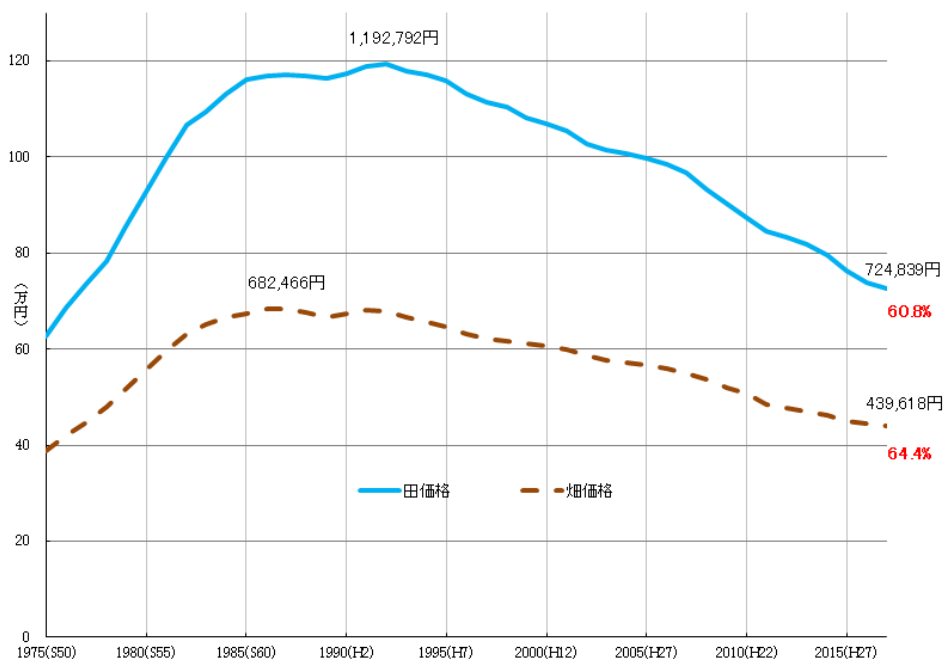
田畑価格の動向

全国平均の普通品等 10a 当たりの田畑の価格は、田が 72 万 4839 円、畑が 43 万 9618 円で、前年調査に比べ田は△2.0%、畑は△1.2%と、それぞれ低下した。変動率をみると、下落幅は田で 1.0 ポイント、畑で 0.1 ポイントと、それぞれ縮小した。

田価格は、1993 年以降 25 年連続の下落、畑価格は、1992 年以降 26 年連続の下落で、ともに 1977 年の価格に近い水準まで低下した。

価格水準をみると、2017 年 3 月末現在の田価格は、最高であった 1992 年（119 万 2792 円）の 60.8%、同畑価格は、最高であった 1987 年（68 万 2466 円）の 64.4%の水準である。

（図表 1）田畑価格の推移（全国平均・普通品等・10a 当たり）



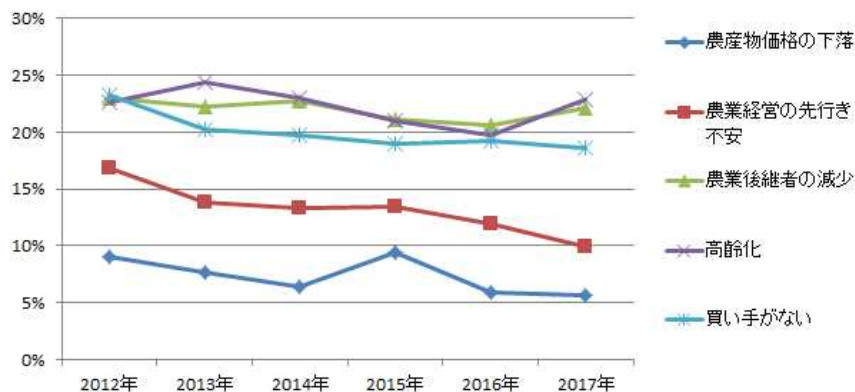
アンケート結果から田価格が下落した理由をみると、「農業後継者の減少」23.3%、「高齢化」20.0%、「買い手がない」18.6%、「米価の下落」17.4%、「農業経営の先行き不安」12.7%の順で、前年と比べると、「米価の下落」は 2 年連続の米価の上昇で順位が 1 位から 4 位に後退した。一方で、2018 年産米から減反政策（行政による収穫量を絞って米の価格を維持する生産調整政策）の廃止の予定であることから米価の先行きに不透明感が広がり、高齢化の進行、農業後継者不足等による農業経営の先行き不安も根強く、田の需給緩和の状態は継続している。

（図表 2）田価格下落理由の推移（マルチ回答）



アンケート結果から畑価格が下落した理由をみると、「高齢化」22.9%、「農業後継者の減少」22.1%、「買い手がない」18.6%、「農業経営の先行き不安」9.9%、「農産物価格の下落」5.7%の順で、前年調査と比べると、高齢化の順位が2位から1位に上がっている。高齢化の進行に伴い労働集約的な畑作の経営が厳しくなっている状況が進み、農業後継者不足等から畑の需給緩和の状態が継続している。

（図表3）畑価格下落理由の推移（マルチ回答）



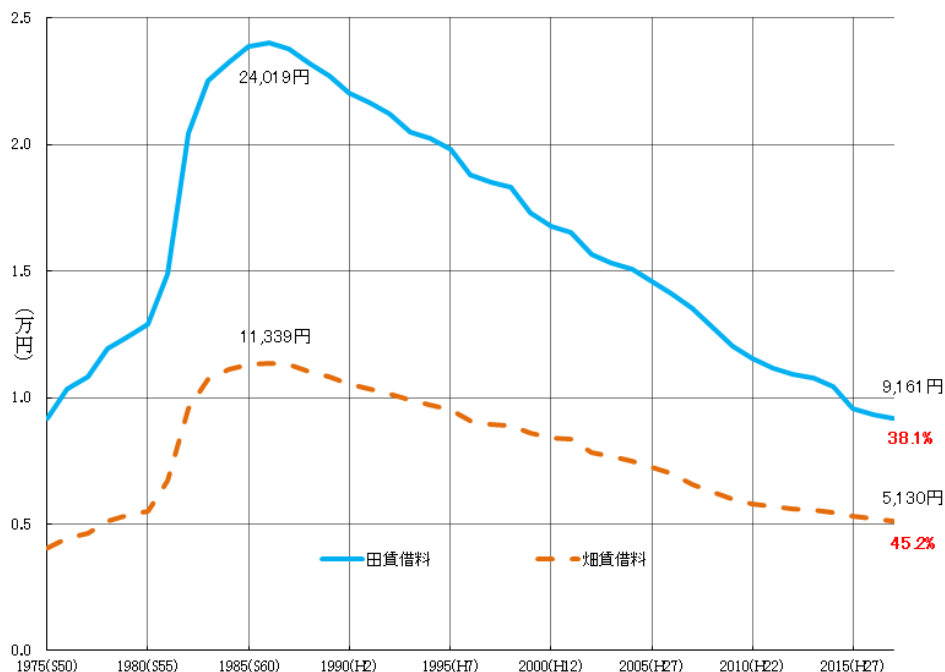
田畑賃借料の動向

全国平均の普通品等 10a 当たりの田畑の賃借料は、田が 9,161 円、畑が 5,130 円で、前年に比べ田は $\Delta 1.6\%$ 、畑は $\Delta 1.4\%$ と、それぞれ低下した。変動率をみると、下落幅は田で 1.1 ポイント、畑で 0.4 ポイントと、それぞれ縮小した。

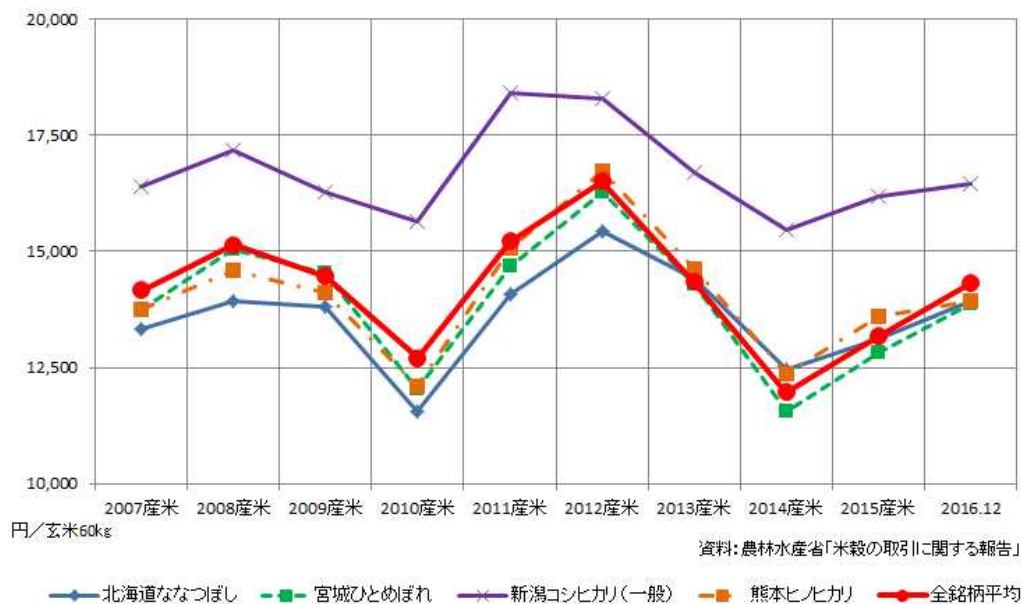
賃借料水準をみると、2017年3月末現在の田賃借料は、最高であった1986年（2万4019円）の38.1%（1975年頃の水準）、同畑賃借料は、最高であった1986年（1万3339円）の45.2%（1978年頃の水準）の水準である。

田の賃借料は、2013～4年産米取引価格の大幅の下落後、2015～6年産米は飼料用米等への転換等による主食用米の需給改善等で取引価格の上昇が継続したことから下落傾向が沈静化している。一方で、2018年から減反政策の廃止の予定であることから米価の下落懸念がくすぶり、田賃借料の先行きは予断を許さない状況にある。畑の賃借料は、高齢化の進行に伴い労働集約的な畑作の経営がますます困難となっており、条件不利地域を中心に借り手がない状況が更に進んでいるため、下落傾向が継続している。

（図表4）田畑賃借料の推移（全国平均・普通品等・10a 当たり）



（図表5）米の相対取引価格（出荷業者）の推移（産地品種銘柄年平均・玄米60kg当たり）



「田畑価格及び賃借料調」の概要

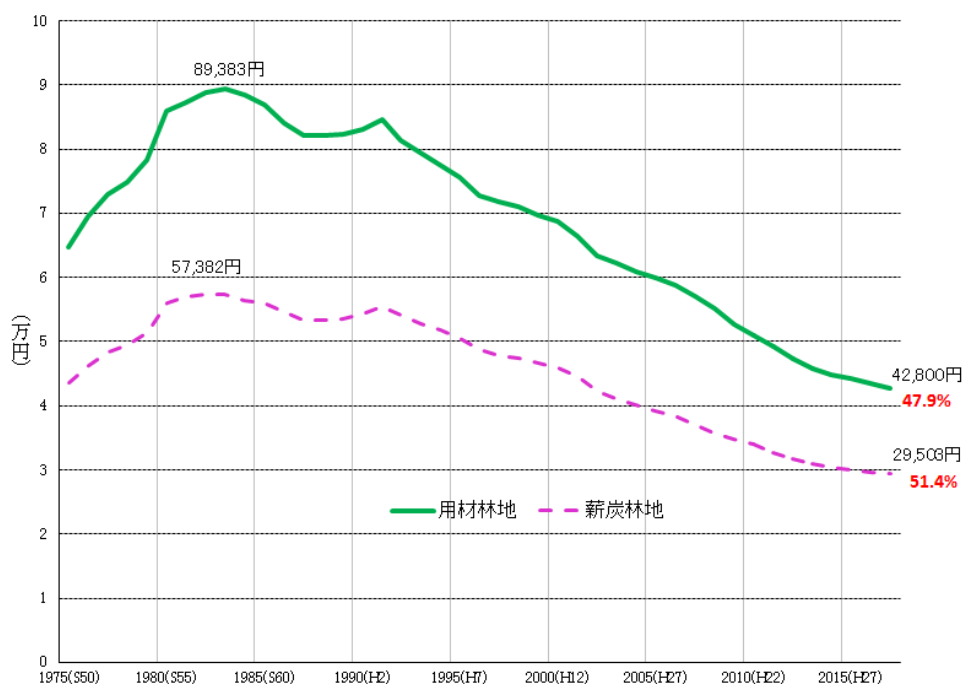
- ・この調査は、都道府県で農地事情を最もよく反映するとみられる市町村（1950（昭和25）年2月現在の行政区域）約1,500を選定し、当該市町村の田畑を生産力及び耕地条件等によって「上の中・普通・下の中」の品等に区分した3月末現在の田畑価格及び賃借料について市町村役場又は農業委員会等に調査票を送付し回答を得ている。今回の回収率は72.2%である。
- ・田畑価格及び賃借料調は、農地を農地として利用する売買の価格及び賃借料を調査するため、「宅地見込み等が織り込まれ、著しく高額な価格」を除いた普通品等の実測10a当たりの価格及び賃借料を採用した。
- ・田畑価格は1913（大正2）年、田畑賃借料は1921（大正10）年から調査を開始し、100年の歴史を有する調査である。

山林素地価格の動向

全国平均（北海道及び沖縄県を除く、以下、同じ）の普通品等 10a 当たり山林素地価格は、用材林地が 4 万 2800 円、薪炭林地が 2 万 9503 円で、前年に比べ用材林地は△1.6%、薪炭林地は△0.7%と、それぞれ低下した。変動率をみると、下落幅は用材林地で 0.2 ポイント、薪炭林地で 0.2 ポイントと、それぞれ縮小した。

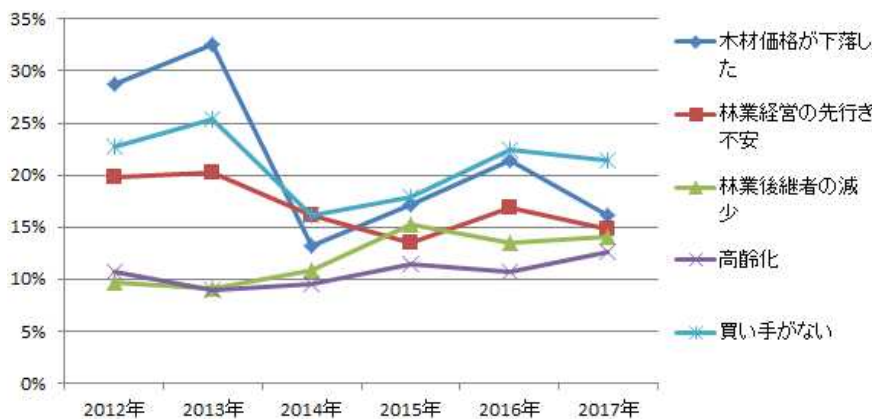
山林素地価格は、用材林地・薪炭林地ともに 1992 年以降 26 年連続の下落で、ともに 1973 年の価格に近い水準まで低下した。価格水準をみると、2017 年 3 月末現在の用材林地価格は、最高であった 1983 年（8 万 9383 円）の 47.9%、同薪炭林地価格は、最高であった 1982 年（5 万 7382 円）の 51.4%の水準である。

（図表 6）山林素地価格の推移（全国平均・普通品等・10a 当たり）



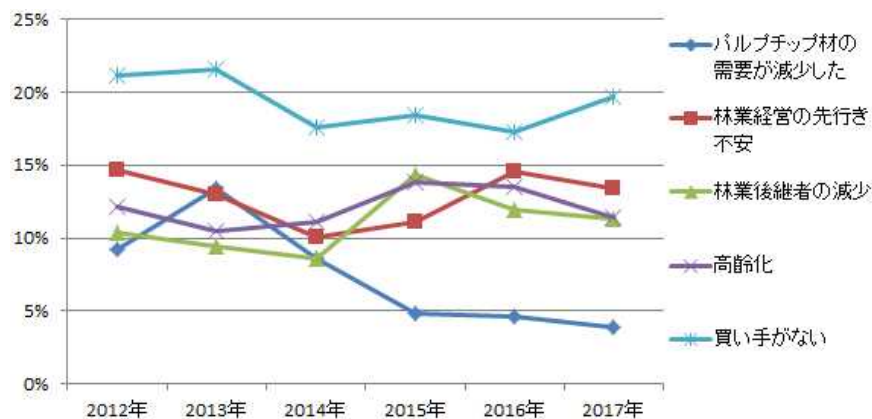
アンケート結果から用材林地が下落した主要な理由をみると、「買い手がない」21.4%、「木材価格が下落した」16.2%、「林業経営の先行き不安」14.9%、「林業後継者の減少」14.1%、「高齢化」12.6%の順で、前年調査と同様の順番であった。回答率をみると、素材（丸太）価格が堅調に推移したことにより「木材価格が下落した」が大きく減少したこととともに、林業経営面でやや前向きとなり「林業経営の先行き不安」、「買い手がない」が減少した。今回調査においては、住宅需要が比較的堅調で用材への需要が安定していたことや燃料材への需要も順調で収益性にやや明るさも見えてきたが、高齢化の進行、林業後継者の減少等の林業経営の先行き不安も払拭されておらず、用材林地の買い手が少ない需要不足の状態が継続している。

（図表7）用材林地価格下落理由の推移（マルチ回答）



アンケート結果から薪炭林地が下落した主要な理由をみると、「買い手がない」19.7%、「林業経営の先行き不安」13.4%、「高齢化」11.4%、「林業後継者の減少」11.3%、「パルプチップ材の需要が減少」3.9%と、前年調査と同様の順番で、「買い手がない」を除き他の下落理由は減少した。国産燃料材需要の高まり等やや明るさも見えるものの、依然として薪炭林地の買い手が少ない需要不足の状態が継続している。

（図表8）薪炭林地価格下落理由の推移（マルチ回答）

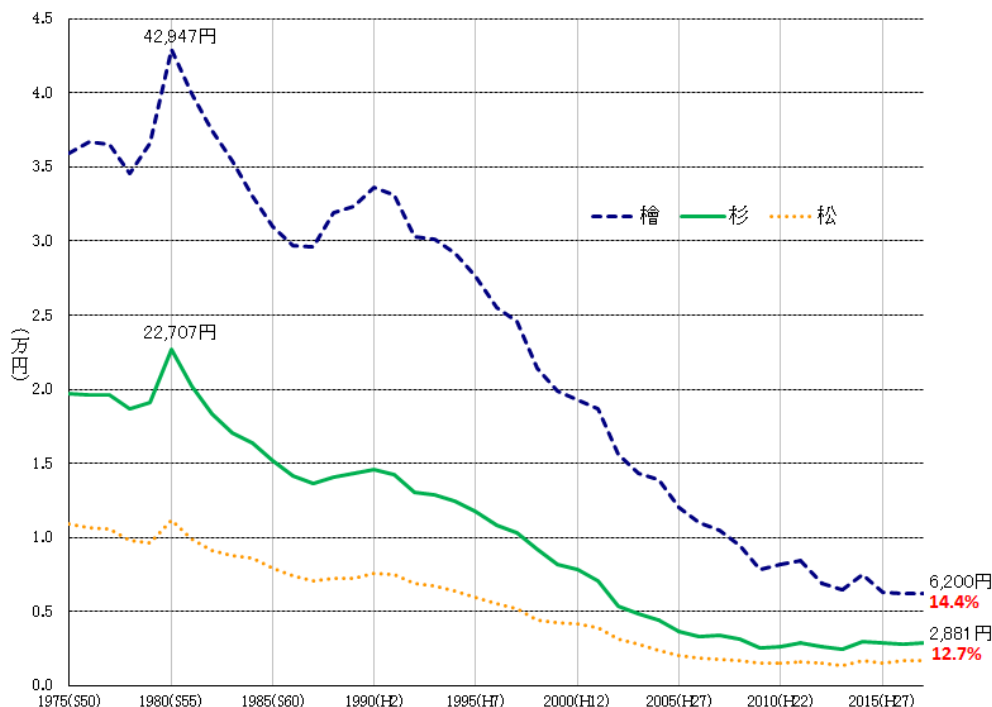


山元立木価格の動向

全国平均の利用材積 1m³ 当たり山元立木価格は、杉が 2,881 円、桧が 6,200 円、松が 1,705 円で、前年に比べ杉は 2.7%、桧は 0.5%、松は 1.4%と、それぞれ上昇した。変動率をみると、杉と桧は上昇に転じ、松は上昇幅を縮小した。

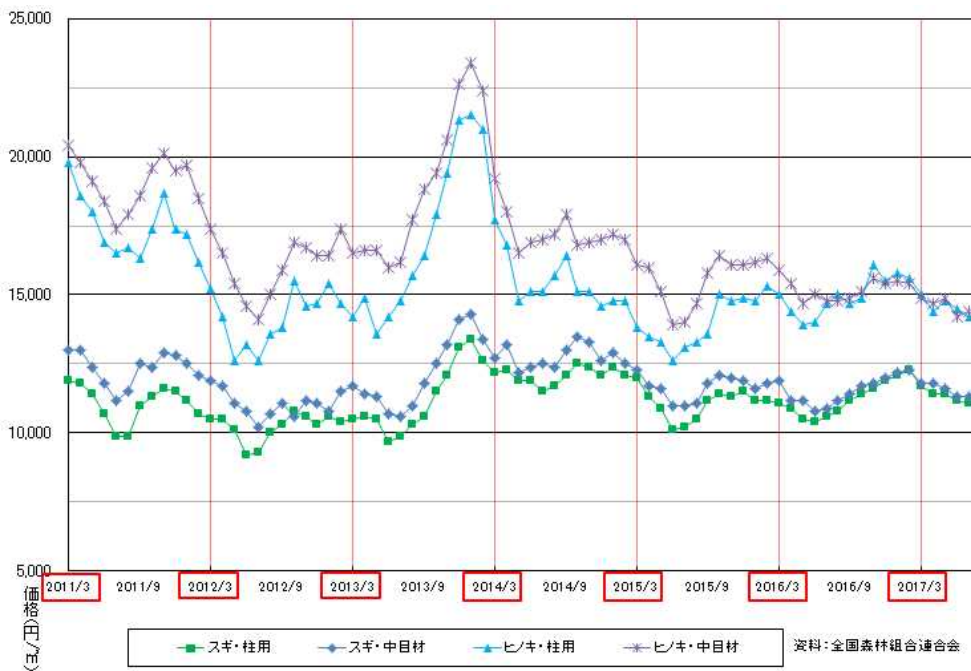
価格水準をみると、2017年3月末現在の杉立木価格は、最高であった1980年（2万2707円）の12.7%（1952年頃の水準）、同桧立木価格は、最高であった1980年（4万2947円）の14.4%（1954年頃の水準）と低水準である。

（図表9）山元立木価格の推移（全国平均・1m³当たり）



今回調査において、素材（丸太）価格は、杉、桧の主要な樹種で比較的堅調に推移した。素材の需要は、新築住宅着工戸数等の住宅需要が比較的堅調に推移したことや木質バイオマスエネルギー利用等の燃料材需要が順調であり、素材価格は大きく崩れることはなく、立木価格は比較的堅調に推移した。

（図表10）素材（丸太）木材共販平均価格の推移（全国平均・1m³当たり）



「山林素地及び山元立木価格調」の概要

- ・この調査は、都道府県で林業事情を最もよく反映するとみられる市町村(1950(昭和25)年2月現在の行政区域)約1,000を選定し、山林素地価格は当該市町村の山林を立地条件等によって「上の中・普通・下の中」の品等に区分した用材林地(針葉樹林地)・薪炭林地(広葉樹林地)別、山元立木価格は杉・桧・松・薪炭材別の各3月末現在の価格について、市町村役場又は森林組合等に調査票を送付し回答を得ている。今回の回収率は74.3%である。
- ・山林素地価格は、林地を林地として利用する売買の価格を調査するため、「宅地見込み又は観光開発等により著しく高額な価格」を除いた普通品等の実測10a当たり価格を採用した。
- ・山元立木価格は、規格が末口径20~22cm、長さ3.65~4m程度の並丸太(利用材積という)について、最寄木材市場渡し素材価格から伐木・造材及び運搬費等の生産諸経費を差し引いた利用材積1m³当たりの価格を採用した。
- ・山林素地価格は1940(昭和15)年、山元立木価格は1946(昭和21)年から調査を開始し、70年の歴史を有する調査である。

■本資料の記載内容(図表、文章を含む一切の情報)の著作権を含む一切の権利は一般財団法人日本不動産研究所に属します。また記載内容の全部又は一部について、許可なく使用、転載、複製、再配布、再出版等を行うことはできません。

■本資料は作成時点で、日本不動産研究所が信ずるに足ると判断した情報に基づき作成していますが、その正確性、完全性に対する責任を負うものではなく、今後の見通し、予測等は将来を保証するものではありません。また、本資料の内容は予告なく変更される場合があります。本資料の内容に起因するいかなる損害や損失についても当研究所は責任を負いません。

〔お問い合わせ先〕

一般財団法人 日本不動産研究所

研究部：松岡

(TEL：03-3503-5335)

<http://www.reinet.or.jp/>

付表1 田畑価格・山林素地価格等及び関連指標の対前年変動率(1980~2017年・%)

年次	田 畑				山 林					市街地価格指数		消費者物価指数 総合
	価 格		賃 借 料		林 地 価 格		立 木 価 格			全用途平均	住宅地	
	田畑	畑	田	畑	用材林	薪炭林	杉	桧	松			
1980	8.6	7.7	3.9	3.3	9.9	8.7	19.0	17.4	16.2	8.5	12.8	7.7
1981	7.7	7.1	15.6	21.1	1.4	1.8	▲11.0	▲6.9	▲11.8	8.7	12.2	6.1
1982	6.6	5.9	37.3	42.9	1.8	0.7	▲9.1	▲6.2	▲7.7	7.1	9.1	3.0
1983	2.7	3.1	10.1	12.1	0.7	▲0.1	▲7.0	▲5.4	▲3.3	4.7	5.8	2.3
1984	3.2	2.2	3.2	3.8	▲1.2	▲1.6	▲4.3	▲6.7	▲2.5	3.2	3.6	2.5
1985	2.8	1.3	2.7	1.4	▲1.7	▲0.6	▲7.3	▲6.3	▲7.6	2.8	2.7	1.8
1986	0.5	1.2	0.6	0.4	▲3.2	▲2.6	▲6.7	▲4.0	▲6.2	2.8	2.2	1.3
1987	0.2	0.0	▲1.0	▲0.2	▲2.4	▲2.1	▲3.7	▲0.4	▲5.4	5.4	4.5	▲0.5
1988	▲0.2	▲0.8	▲2.4	▲2.5	0.0	▲0.3	3.3	7.7	3.3	10.0	8.4	0.7
1989	▲0.6	▲1.6	▲2.0	▲1.7	0.2	0.6	1.5	1.5	0.1	7.6	5.5	1.1
1990	0.9	1.0	▲3.0	▲2.8	1.0	1.3	2.2	3.8	3.6	14.1	12.8	3.5
1991	1.3	1.3	▲1.8	▲2.0	1.9	2.2	▲2.7	▲1.4	▲0.7	10.4	9.7	3.6
1992	0.4	▲0.3	▲2.2	▲1.6	▲3.8	▲2.5	▲8.1	▲8.6	▲8.0	▲1.8	▲2.5	2.0
1993	▲1.3	▲2.1	▲3.2	▲2.6	▲2.3	▲2.4	▲1.4	▲0.7	▲3.0	▲5.5	▲5.0	1.2
1994	▲0.6	▲1.3	▲1.3	▲1.9	▲2.3	▲1.9	▲3.7	▲3.1	▲4.8	▲4.6	▲2.9	1.3
1995	▲1.1	▲1.5	▲2.1	▲1.9	▲2.5	▲2.7	▲5.4	▲5.4	▲6.1	▲3.7	▲1.5	▲0.4
1996	▲2.2	▲2.3	▲5.1	▲4.4	▲3.7	▲3.4	▲7.8	▲7.7	▲7.8	▲4.4	▲1.9	▲0.1
1997	▲1.5	▲1.4	▲1.6	▲1.9	▲1.3	▲1.9	▲4.6	▲3.4	▲5.1	▲4.1	▲1.6	0.5
1998	▲1.0	▲0.9	▲0.9	▲0.5	▲1.1	▲0.8	▲10.9	▲12.9	▲15.6	▲3.5	▲1.3	2.2
1999	▲2.0	▲0.8	▲5.5	▲3.4	▲2.1	▲1.6	▲10.9	▲7.4	▲3.1	▲4.8	▲2.7	▲0.4
2000	▲1.2	▲1.1	▲3.1	▲1.7	▲1.4	▲1.4	▲4.8	▲2.7	▲2.4	▲5.8	▲3.5	▲0.5
2001	▲1.3	▲1.0	▲1.3	▲1.1	▲3.1	▲3.0	▲9.6	▲3.3	▲7.2	▲6.3	▲4.1	▲0.7
2002	▲2.8	▲2.3	▲5.2	▲6.2	▲4.7	▲5.2	▲24.3	▲16.5	▲18.1	▲7.4	▲5.0	▲1.2
2003	▲1.1	▲1.6	▲2.4	▲2.1	▲1.8	▲2.9	▲10.0	▲8.2	▲11.0	▲8.2	▲5.9	▲0.1
2004	▲0.8	▲0.8	▲1.5	▲2.1	▲2.0	▲2.3	▲8.2	▲2.6	▲14.9	▲8.4	▲6.4	▲0.1
2005	▲1.0	▲1.0	▲3.3	▲3.2	▲1.6	▲2.5	▲17.7	▲13.9	▲15.2	▲7.1	▲5.4	▲0.2
2006	▲1.2	▲1.2	▲3.3	▲3.6	▲2.2	▲2.0	▲8.2	▲8.0	▲8.6	▲4.8	▲3.8	▲0.2
2007	▲1.7	▲1.6	▲3.9	▲6.3	▲2.9	▲3.3	1.1	▲4.7	▲7.2	▲2.1	▲1.6	▲0.1
2008	▲3.6	▲2.2	▲5.3	▲4.5	▲3.3	▲3.3	▲6.1	▲10.2	▲5.2	▲0.8	▲0.7	1.2
2009	▲3.3	▲3.2	▲6.1	▲4.7	▲4.3	▲2.7	▲19.5	▲16.8	▲10.5	▲3.9	▲3.4	▲0.3
2010	▲3.3	▲2.4	▲3.9	▲2.6	▲3.5	▲2.6	4.2	3.5	2.0	▲4.6	▲3.9	▲1.1
2011	▲3.0	▲4.5	▲3.6	▲2.0	▲3.2	▲3.7	6.9	3.7	5.5	▲4.1	▲3.4	▲0.5
2012	▲1.6	▲1.8	▲1.9	▲1.5	▲3.9	▲3.0	▲8.4	▲18.6	▲7.2	▲3.4	▲2.9	0.5
2013	▲1.7	▲1.4	▲1.4	▲1.0	▲3.4	▲2.6	▲5.2	▲5.3	▲6.0	▲2.7	▲2.2	▲0.9
2014	▲2.8	▲1.7	▲3.3	▲1.4	▲1.9	▲1.7	20.4	15.6	19.0	▲1.6	▲1.2	1.6
2015	▲4.2	▲2.4	▲8.3	▲3.4	▲1.3	▲1.2	▲4.5	▲16.3	▲6.5	▲0.9	▲0.6	2.3
2016	▲3.0	▲1.3	▲2.7	▲1.8	▲1.8	▲0.9	▲1.0	▲1.8	9.8	▲0.5	▲0.4	0.0
2017	▲2.0	▲1.2	▲1.6	▲1.4	▲1.6	▲0.7	2.7	0.5	1.4	▲0.1	▲0.2	▲0.2

注: 田畑及び山林価格(全国平均)は各年3月末、市街地価格指数(全国)・消費物価指数(全国)は各年3月の対前年比(%)である。

付表2 都道府県別平均田畑価格 (普通品等 円/10a)

地区・都道府県	田価格			畑価格			
	2017年	2016年	対前年比	2017年	2016年	対前年比	
北海道	242,929	244,818	99.2%	111,482	112,018	99.5%	
東北	青森	390,706	400,400	97.6%	281,478	286,684	98.2%
	岩手	482,200	489,789	98.5%	275,383	276,204	99.7%
	宮城	490,257	496,333	98.8%	334,526	337,083	99.2%
	秋田	472,138	486,304	97.1%	213,115	213,960	99.6%
	山形	548,844	559,732	98.1%	310,960	318,063	97.8%
	福島	552,047	560,617	98.5%	350,709	354,994	98.8%
	平均	509,185	519,147	98.1%	302,559	306,037	98.9%
関東	茨城	704,545	737,906	95.5%	694,312	715,000	97.1%
	栃木	702,143	725,000	96.8%	499,489	503,013	99.3%
	群馬	984,103	1,035,375	95.0%	869,211	891,746	97.5%
	埼玉	1,102,978	1,125,860	98.0%	976,900	987,562	98.9%
	千葉	847,732	867,143	97.8%	825,913	833,627	99.1%
	東京	-	-	-	-	-	-
	神奈川	-	-	-	-	-	-
平均	866,930	894,630	96.9%	790,119	801,874	98.5%	
北陸	新潟	651,173	666,924	97.6%	364,682	366,252	99.6%
	富山	974,646	996,182	97.8%	511,000	525,400	97.3%
	石川	935,700	941,940	99.3%	326,182	332,222	98.2%
	福井	1,118,182	1,140,000	98.1%	578,750	596,364	97.0%
	平均	833,406	848,428	98.2%	421,975	428,269	98.5%
東山	山梨	1,122,571	1,135,556	98.9%	950,667	968,692	98.1%
	長野	902,751	917,231	98.4%	645,451	656,446	98.3%
	岐阜	1,122,318	1,133,889	99.0%	755,947	770,267	98.1%
	平均	1,023,883	1,037,911	98.6%	727,216	740,283	98.2%
東海	静岡	1,041,789	1,059,700	98.3%	873,683	889,950	98.2%
	愛知	948,127	968,626	97.9%	849,099	872,106	97.4%
	三重	920,714	942,909	97.6%	642,929	652,818	98.5%
	平均	994,122	1,015,104	97.9%	769,026	783,505	98.2%
近畿	滋賀	847,500	862,857	98.2%	575,000	580,769	99.0%
	京都	849,563	851,769	99.7%	525,000	527,846	99.5%
	大阪	-	-	-	-	-	-
	兵庫	1,108,150	1,133,053	97.8%	619,818	628,909	98.6%
	奈良	1,066,667	1,088,667	98.0%	587,500	596,500	98.5%
	和歌山	853,667	855,167	99.8%	557,457	575,000	96.9%
	平均	997,792	1,012,143	98.6%	578,613	585,891	98.8%
中国	鳥取	489,538	501,391	97.6%	339,500	345,538	98.3%
	島根	469,100	481,375	97.5%	294,667	297,333	99.1%
	岡山	795,353	815,316	97.6%	372,667	374,545	99.5%
	広島	568,180	576,646	98.5%	308,852	308,868	100.0%
	山口	438,886	450,000	97.5%	253,333	254,286	99.6%
	平均	576,389	589,330	97.8%	331,434	333,859	99.3%
四国	徳島	1,086,000	1,130,455	96.1%	567,764	572,889	99.1%
	香川	1,364,458	1,417,857	96.2%	579,594	595,455	97.3%
	愛媛	939,294	952,222	98.6%	479,400	483,737	99.1%
	高知	734,083	750,000	97.9%	365,667	366,000	99.9%
	平均	938,564	963,826	97.4%	481,460	486,936	98.9%
九州	福岡	936,333	942,857	99.3%	530,354	533,333	99.4%
	佐賀	839,000	850,952	98.6%	351,765	351,991	99.9%
	長崎	592,500	602,500	98.3%	419,313	419,600	99.9%
	熊本	813,555	829,852	98.0%	457,263	466,893	97.9%
	大分	552,353	560,000	98.6%	287,467	288,500	99.6%
	宮崎	526,440	542,434	97.1%	417,645	426,594	97.9%
	鹿児島	481,500	493,333	97.6%	415,814	419,614	99.1%
	平均	672,910	685,446	98.2%	404,645	408,274	99.1%
沖縄	-	-	-	733,801	734,044	100.0%	
全国平均	724,839	739,491	98.0%	439,618	444,871	98.8%	

注: 「-」の都道府県は、集計客体数が少ないため、表象できなかった。

付表3 都道府県別平均田畑賃借料 (普通品等 円/10a)

地区・都道府県	田賃借料			畑賃借料			
	2017年	2016年	対前年比	2017年	2016年	対前年比	
北海道	10,340	10,448	99.0%	4,400	4,443	99.0%	
東北	青森	10,879	11,179	97.3%	5,884	5,965	98.6%
	岩手	8,046	8,235	97.7%	4,222	4,233	99.7%
	宮城	11,236	11,528	97.5%	5,323	5,400	98.6%
	秋田	12,254	12,558	97.6%	4,094	4,167	98.2%
	山形	12,018	12,297	97.7%	4,520	4,625	97.7%
	福島	10,429	10,570	98.7%	3,736	3,776	98.9%
	平均	11,791	12,057	97.8%	4,733	4,800	98.6%
関東	茨城	12,113	12,344	98.1%	5,727	5,781	99.1%
	栃木	10,805	11,110	97.3%	4,965	4,980	99.7%
	群馬	8,891	9,125	97.4%	7,045	7,183	98.1%
	埼玉	8,150	8,320	98.0%	7,478	7,479	100.0%
	千葉	12,454	12,666	98.3%	8,652	8,666	99.8%
	東京	-	-	-	-	-	-
	神奈川	-	-	-	-	-	-
平均	10,079	10,297	97.9%	7,165	7,206	99.4%	
北陸	新潟	15,005	15,416	97.3%	5,402	5,542	97.5%
	富山	9,628	9,644	99.8%	-	-	-
	石川	8,586	8,639	99.4%	-	-	-
	福井	8,844	8,995	98.3%	-	-	-
平均	12,239	12,419	98.6%	5,174	5,308	97.5%	
東山	山梨	8,563	8,775	97.6%	6,364	6,393	99.5%
	長野	8,201	8,249	99.4%	5,197	5,371	96.8%
	岐阜	5,900	6,020	98.0%	3,908	3,923	99.6%
	平均	7,551	7,653	98.7%	5,006	5,114	97.9%
東海	静岡	8,071	8,197	98.5%	6,686	6,900	96.9%
	愛知	8,699	8,665	100.4%	7,100	7,300	97.3%
	三重	8,032	8,133	98.8%	4,230	4,264	99.2%
	平均	8,437	8,518	99.0%	6,090	6,222	97.9%
近畿	滋賀	7,149	7,151	100.0%	3,163	3,139	100.8%
	京都	5,623	5,605	100.3%	3,450	3,743	92.2%
	大阪	-	-	-	-	-	-
	兵庫	6,731	6,857	98.2%	3,400	3,450	98.6%
	奈良	-	-	-	-	-	-
	和歌山	8,050	8,175	98.5%	4,550	4,763	95.5%
平均	7,044	7,099	99.2%	3,956	4,079	97.0%	
中国	鳥取	5,722	5,918	96.7%	3,525	3,688	95.6%
	島根	6,177	6,263	98.6%	2,975	3,000	99.2%
	岡山	6,294	6,412	98.2%	3,200	3,227	99.2%
	広島	6,318	6,367	99.2%	3,171	3,244	97.7%
	山口	5,670	5,777	98.1%	2,400	2,450	98.0%
平均	6,106	6,219	98.2%	3,189	3,256	97.9%	
四国	徳島	8,327	8,479	98.2%	-	-	-
	香川	6,967	7,056	98.7%	-	-	-
	愛媛	8,376	8,482	98.8%	5,200	5,240	99.2%
	高知	8,829	8,800	100.3%	-	-	-
	平均	8,187	8,277	98.9%	4,964	5,002	99.2%
九州	福岡	10,433	10,491	99.4%	6,000	5,800	103.4%
	佐賀	13,001	13,159	98.8%	6,160	6,265	98.3%
	長崎	10,671	10,929	97.6%	5,846	5,875	99.5%
	熊本	11,713	11,994	97.7%	6,111	6,225	98.2%
	大分	8,968	9,044	99.2%	4,589	4,595	99.9%
	宮崎	9,728	9,821	99.1%	6,330	6,350	99.7%
	鹿児島	8,617	8,669	99.4%	6,343	6,392	99.2%
平均	10,821	10,968	98.7%	5,858	5,896	99.4%	
沖縄	-	-	-	-	-	-	
全国平均	9,161	9,311	98.4%	5,130	5,204	98.6%	

注: 「-」の都道府県は、集計客体数が少ないため、表象できなかった。

付表4 都道府県別平均山林素地価格 (普通品等 円/10a)

地区・都道府県	用材林地価格			薪炭林地価格			
	2017年	2016年	対前年比	2017年	2016年	対前年比	
北海道	10,486	10,558	99.3%	8,685	8,724	99.6%	
東北	青森	53,240	54,391	97.9%	35,174	36,042	97.6%
	岩手	43,331	43,882	98.7%	35,169	35,625	98.7%
	宮城	52,571	53,667	98.0%	43,933	44,000	99.8%
	秋田	37,805	38,460	98.3%	29,407	29,580	99.4%
	山形	33,214	33,600	98.9%	24,793	24,826	99.9%
	福島	40,444	41,977	96.3%	27,429	27,913	98.3%
	平均	44,309	45,148	98.1%	33,426	33,713	99.1%
関東	茨城	93,000	96,250	96.6%	51,000	52,857	96.5%
	栃木	73,778	75,176	98.1%	53,385	54,000	98.9%
	群馬	65,333	66,667	98.0%	38,000	38,750	98.1%
	埼玉	107,222	109,536	97.9%	63,125	62,875	100.4%
	千葉	-	-	-	-	-	-
	東京	-	-	-	-	-	-
	神奈川	-	-	-	-	-	-
平均	81,236	83,087	97.8%	50,588	51,238	98.7%	
北陸	新潟	43,788	44,842	97.6%	27,525	27,833	98.9%
	富山	66,547	67,564	98.5%	46,418	46,608	99.6%
	石川	45,500	46,462	97.9%	28,467	28,700	99.2%
	福井	32,091	32,308	99.3%	18,129	18,100	100.2%
	平均	47,158	47,940	98.4%	29,960	30,127	99.4%
東山	山梨	49,811	50,760	98.1%	31,500	31,729	99.3%
	長野	48,627	49,536	98.2%	38,343	38,564	99.4%
	岐阜	47,329	48,342	97.9%	30,901	31,108	99.3%
	平均	48,673	49,636	98.1%	36,897	37,132	99.4%
東海	静岡	35,423	35,625	99.4%	21,250	21,250	100.0%
	愛知	46,500	46,600	99.8%	31,060	31,222	99.5%
	三重	32,388	33,042	98.0%	23,603	23,788	99.2%
	平均	37,422	37,839	98.9%	25,048	25,185	99.5%
近畿	滋賀	37,167	37,800	98.3%	31,429	31,800	98.8%
	京都	40,808	41,475	98.4%	25,600	25,571	100.1%
	大阪	-	-	-	-	-	-
	兵庫	42,103	42,309	99.5%	31,000	31,000	100.0%
	奈良	-	-	-	-	-	-
	和歌山	18,500	18,500	100.0%	12,286	12,400	99.1%
平均	33,622	33,963	99.0%	20,492	20,584	99.6%	
中国	鳥取	26,073	26,107	99.9%	18,750	18,833	99.6%
	島根	28,913	29,294	98.7%	23,471	23,636	99.3%
	岡山	36,029	36,745	98.1%	26,740	26,833	99.7%
	広島	31,106	31,269	99.5%	23,533	23,824	98.8%
	山口	35,250	35,980	98.0%	26,667	26,786	99.6%
	平均	35,170	35,565	98.9%	26,253	26,434	99.3%
四国	徳島	27,688	28,381	97.6%	20,067	20,184	99.4%
	香川	-	-	-	-	-	-
	愛媛	23,452	23,833	98.4%	15,821	15,833	99.9%
	高知	20,117	20,292	99.1%	14,750	14,750	100.0%
平均	24,160	24,597	98.2%	17,056	17,102	99.7%	
九州	福岡	50,667	50,400	100.5%	26,444	26,250	100.7%
	佐賀	58,667	59,850	98.0%	35,350	35,667	99.1%
	長崎	48,667	48,813	99.7%	44,667	44,938	99.4%
	熊本	38,520	39,154	98.4%	22,600	22,909	98.7%
	大分	30,354	30,753	98.7%	21,700	22,014	98.6%
	宮崎	30,933	31,250	99.0%	22,350	22,433	99.6%
	鹿児島	60,209	61,525	97.9%	36,900	37,536	98.3%
	平均	44,663	45,254	98.7%	28,805	29,068	99.1%
沖縄	-	-	-	-	-	-	
都府県平均	42,800	43,478	98.4%	29,503	29,716	99.3%	

注: 「-」の都道府県は、集計客体数が少ないため、表象できなかった。

付表5 都道府県別平均山元立木価格 (普通品等 円/㎡)

地区・都道府県	杉			桧			松			
	2017年	2016年	対前年比	2017年	2016年	対前年比	2017年	2016年	対前年比	
北海道	-	-	-	-	-	-	3,856	3,826	100.8%	
東北	青森	2,901	2,907	99.8%	-	-	2,386	2,005	119.0%	
	岩手	3,023	2,894	104.5%	-	6,000	2,990	2,490	120.1%	
	宮城	3,187	2,948	108.1%	6,320	6,523	1,407	1,425	98.7%	
	秋田	2,712	2,609	103.9%	-	-	1,767	1,767	100.0%	
	山形	3,190	3,150	101.3%	-	-	1,840	1,840	100.0%	
	福島	2,690	2,591	103.8%	5,380	5,588	1,000	1,140	87.7%	
	平均	3,070	2,967	103.5%	6,165	6,383	96.6%	2,332	2,121	109.9%
関東	茨城	3,022	3,050	99.1%	5,900	6,025	97.9%	-	-	-
	栃木	3,745	3,732	100.3%	7,712	7,721	99.9%	1,500	1,367	109.7%
	群馬	2,368	2,224	106.5%	5,426	5,398	100.5%	1,300	1,000	130.0%
	埼玉	2,825	2,750	102.7%	6,200	6,317	98.1%	-	-	-
	千葉	-	-	-	-	-	-	-	-	-
	東京	-	-	-	-	-	-	-	-	-
	神奈川	2,150	2,183	98.5%	-	-	1,033	1,000	103.3%	
	平均	2,914	2,871	101.5%	6,241	6,281	99.4%	1,559	1,382	112.8%
北陸	新潟	2,904	2,891	100.4%	-	-	1,080	1,080	100.0%	
	富山	2,431	2,417	100.6%	-	-	-	-	-	
	石川	2,308	2,291	100.7%	5,563	5,563	100.0%	1,463	1,600	91.4%
	福井	3,031	2,958	102.5%	6,667	6,571	101.5%	-	-	-
	平均	2,843	2,809	101.2%	5,891	5,847	100.8%	1,073	1,143	93.9%
東山	山梨	2,364	2,279	103.7%	6,640	6,714	98.9%	1,822	1,883	96.8%
	長野	1,760	1,814	97.0%	6,000	6,586	91.1%	2,115	2,158	98.0%
	岐阜	1,959	1,978	99.0%	6,686	6,623	101.0%	1,766	1,629	108.4%
	平均	2,202	2,176	101.2%	6,620	6,769	97.8%	1,937	1,943	99.7%
東海	静岡	2,000	1,820	109.9%	4,747	4,766	99.6%	-	-	-
	愛知	1,887	1,847	102.2%	5,229	5,363	97.5%	1,525	1,620	94.1%
	三重	2,687	2,520	106.6%	6,282	6,276	100.1%	-	-	-
	平均	2,523	2,420	104.3%	6,063	6,141	98.7%	1,990	2,114	94.1%
近畿	滋賀	2,782	2,629	105.8%	6,010	6,171	97.4%	1,000	1,667	60.0%
	京都	2,400	2,300	104.3%	4,710	4,557	103.4%	1,050	1,400	75.0%
	大阪	-	-	-	-	-	-	-	-	-
	兵庫	1,750	1,600	109.4%	4,684	4,050	115.7%	-	-	-
	奈良	2,333	2,360	98.9%	6,667	7,545	88.4%	1,600	1,733	92.3%
	和歌山	2,200	2,256	97.5%	5,167	5,250	98.4%	-	-	-
	平均	2,594	2,512	103.3%	5,791	5,757	100.6%	1,147	1,494	76.8%
中国	鳥取	1,950	1,937	100.7%	5,375	5,536	97.1%	-	-	-
	島根	1,946	1,952	99.7%	5,244	5,245	100.0%	3,447	3,500	98.5%
	岡山	2,300	2,300	100.0%	6,440	6,667	96.6%	1,746	1,792	97.4%
	広島	1,809	1,774	102.0%	5,372	5,288	101.6%	2,571	2,692	95.5%
	山口	1,973	1,980	99.6%	5,225	5,147	101.5%	2,100	2,157	97.4%
	平均	2,503	2,498	100.2%	5,900	5,911	99.8%	2,362	2,431	97.2%
四国	徳島	2,703	2,629	102.8%	5,500	5,400	101.9%	1,400	1,438	97.4%
	香川	-	-	-	-	-	-	-	-	-
	愛媛	2,339	2,235	104.7%	5,407	5,228	103.4%	1,811	1,591	113.8%
	高知	2,245	2,144	104.7%	5,182	5,028	103.1%	-	-	-
平均	2,663	2,556	104.2%	5,828	5,655	103.1%	1,549	1,508	102.7%	
九州	福岡	1,692	1,583	106.9%	4,131	4,064	101.6%	-	-	-
	佐賀	1,871	1,759	106.4%	4,580	4,452	102.9%	-	-	-
	長崎	2,194	2,063	106.3%	4,990	4,806	103.8%	-	-	-
	熊本	2,814	2,622	107.3%	4,681	4,564	102.6%	1,300	1,000	130.0%
	大分	2,689	2,582	104.1%	5,306	5,217	101.7%	1,375	1,357	101.3%
	宮崎	3,186	3,173	100.4%	4,500	4,567	98.5%	2,133	2,300	92.7%
	鹿児島	2,614	2,520	103.7%	4,322	4,209	102.7%	-	-	-
	平均	2,820	2,697	104.6%	4,985	4,896	101.8%	1,713	1,689	101.4%
沖縄	-	-	-	-	-	-	-	-	-	
都府県平均	2,881	2,804	102.7%	6,200	6,170	100.5%	1,705	1,681	101.4%	

注: 「-」の都道府県は、集計客体数が少ないため、表象できなかった。