

2018年10月30日

一般財団法人 日本不動産研究所

「田畑価格及び賃借料調」（2018年3月末現在）
「山林素地及び山元立木価格調」（2018年3月末現在）

標記の調査結果の概要を公表いたします。

区 分	単 位	普通品等価格(円)		前年比較	
		2018年3月	2017年3月	対 差(円)	変動率(%)
田 価 格	10a当たり	711,164	724,839	▲ 13,675	▲ 1.9
畑 価 格		434,523	439,618	▲ 5,095	▲ 1.2
田 賃 借 料		9,035	9,161	▲ 126	▲ 1.4
畑 賃 借 料		5,090	5,130	▲ 40	▲ 0.8
用材林地価格	10a当たり	42,262	42,800	▲ 538	▲ 1.3
薪炭林地価格		29,235	29,503	▲ 268	▲ 0.9
杉 価 格	1m ³ 当たり	2,995	2,881	114	4.0
桧 価 格		6,589	6,200	389	6.3
松 価 格		1,733	1,705	28	1.6

田畑価格及び賃借料調（2018年3月末現在）の調査結果

3年連続の米価上昇で田賃借料及び田価格の下落率は縮小傾向にあるが縮小幅は頭打ちとなる。

□田畑価格の動向

・全国平均の普通品等10a当たりの田畑の価格は、田が71万1164円、畑が43万4523円で、前年に比べ田は△1.9%、畑は△1.2%と、それぞれ低下した。変動率をみると、下落幅は田で0.1ポイント縮小し、畑で変わらなかった。

□田畑賃借料の動向

・全国平均の普通品等10a当たりの田畑の賃借料は、田が9,035円、畑が5,090円で、前年に比べ田は△1.4%、畑は△0.8%と、それぞれ低下した。変動率をみると、下落幅は田で0.2ポイント、畑で0.6ポイントと、それぞれ縮小した。

山林素地及び山元立木価格調（2018年3月末現在）の調査結果

2年連続の山元立木価格の上昇で用材林地価格の下落率は縮小傾向にある。

□山林素地価格の動向

・全国平均の普通品等10a当たり山林素地価格は、用材林地が4万2262円、薪炭林地が2万9235円で、前年に比べ用材林地は△1.3%、薪炭林地は△0.9%と、それぞれ低下した。変動率をみると、下落幅は用材林地で0.3ポイント縮小し、薪炭林地で0.2ポイント拡大した。

□山元立木価格の動向

・全国平均の利用材積1m³当たり山元立木価格は、杉が2,995円、桧が6,589円、松が1,733円で、前年に比べ杉は4.0%、桧は6.3%、松は1.6%と、それぞれ上昇した。変動率をみると、上昇幅は杉で1.3ポイント、桧で5.8ポイント、松で0.2ポイントと、それぞれ拡大した。

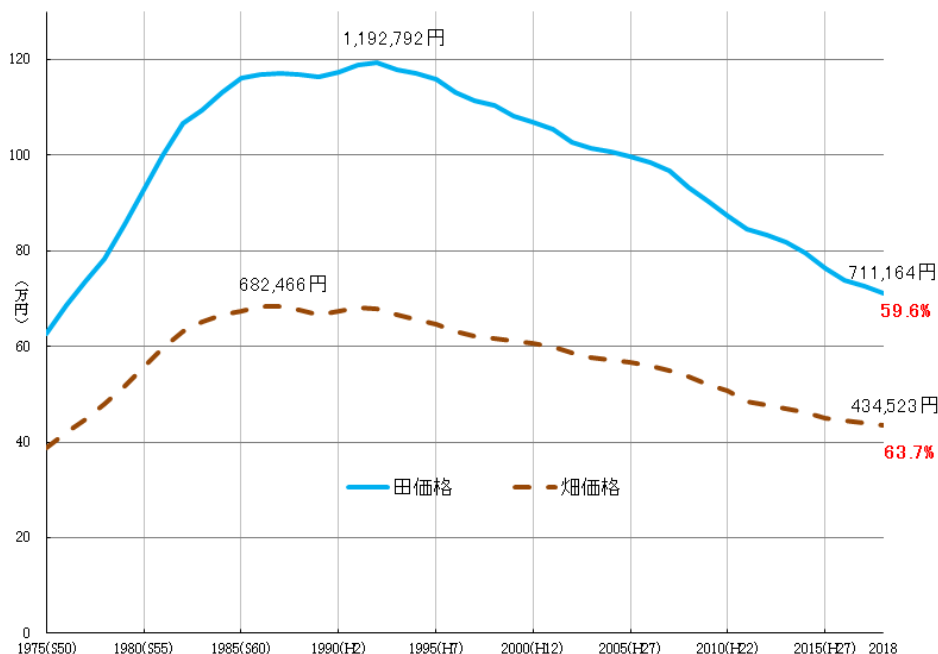
田畑価格の動向

全国平均の普通品等 10a 当たりの田畑の価格は、田が 71 万 1164 円、畑が 43 万 4523 円で、前年に比べ田は△1.9%、畑は△1.2%と、それぞれ低下した。変動率をみると、下落幅は田で 0.1 ポイント縮小し、畑で変わらなかった。

田価格は、1993 年以降 26 年連続の下落、畑価格は、1992 年以降 27 年連続の下落で、ともに 1977 年の価格に近い水準まで低下した。

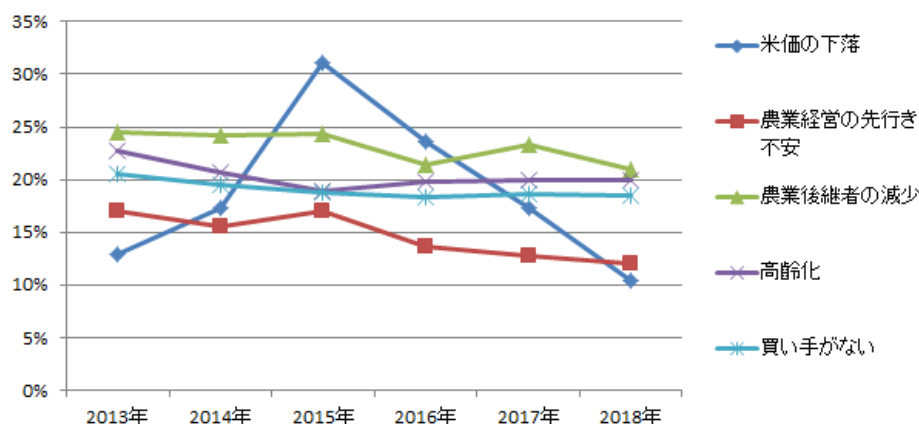
価格水準をみると、2018 年 3 月末現在の田価格は、最高であった 1992 年（119 万 2792 円）の 59.6%、同畑価格は、最高であった 1987 年（68 万 2466 円）の 63.7%の水準である。

（図表 1）田畑価格の推移（全国平均・普通品等・10a 当たり）



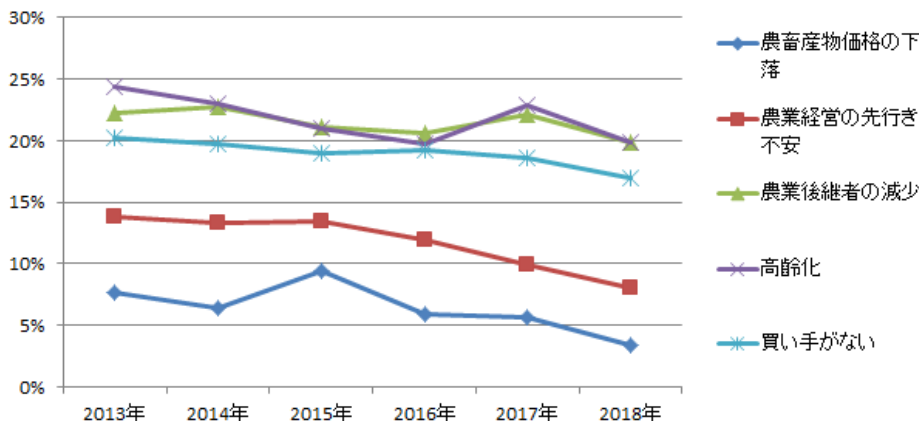
アンケート結果から田価格が下落した主要な理由をみると、「農業後継者の減少」20.9%、「高齢化」19.9%、「買い手がない」18.4%、「農業経営の先行き不安」12.1%、「米価の下落」10.4%の順で、「米価の下落」は 3 年連続の米価上昇で順位が 2015 年調査の 1 位から 5 位に後退している。

（図表 2）田価格下落理由の推移（マルチ回答）



アンケート結果から畑価格が下落した主要な理由をみると、「高齢化」19.9%、「農業後継者の減少」19.9%、「買い手がない」16.9%、「農業経営の先行き不安」8.0%、「農畜産物価格の下落」3.4%の順で、前年調査と比べると、全ての理由の回答率が低下している。

（図表3）畑価格下落理由の推移（マルチ回答）

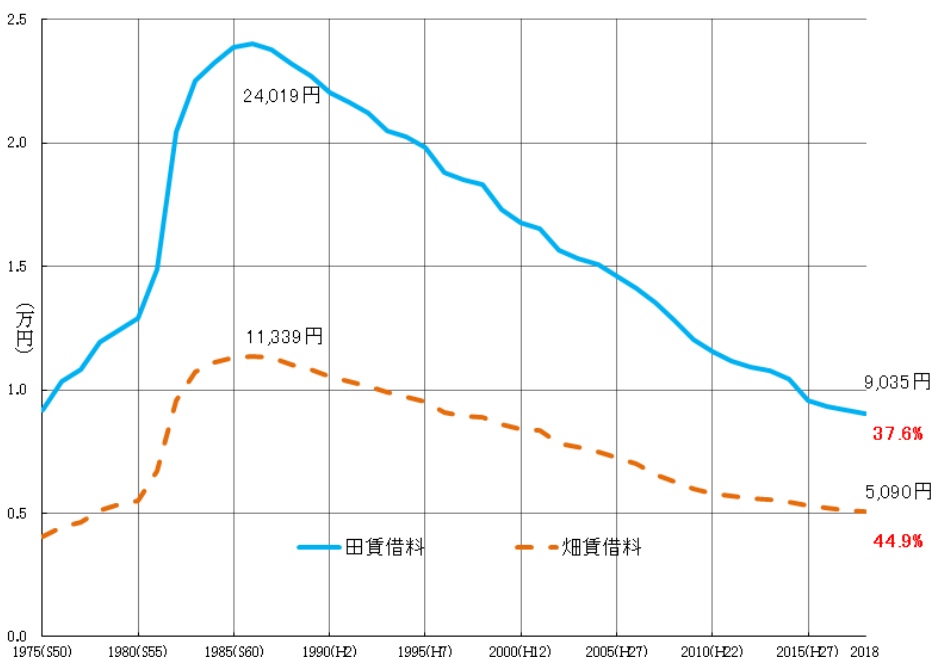


田畑賃借料の動向

全国平均の普通品等 10a 当たりの田畑の賃借料は、田が 9,035 円、畑が 5,090 円で、前年に比べ田は $\Delta 1.4\%$ 、畑は $\Delta 0.8\%$ と、それぞれ低下した。変動率をみると、下落幅は田で 0.2 ポイント、畑で 0.6 ポイントと、それぞれ縮小した。

賃借料水準をみると、2018 年 3 月末現在の田賃借料は、最高であった 1986 年（2 万 4019 円）の 37.6%（1975 年頃の水準）、同畑賃借料は、最高であった 1986 年（1 万 1339 円）の 44.9%（1978 年頃の水準）の水準である。

（図表4）田畑賃借料の推移（全国平均・普通品等・10a 当たり）



「田畑価格及び賃借料調」の概要

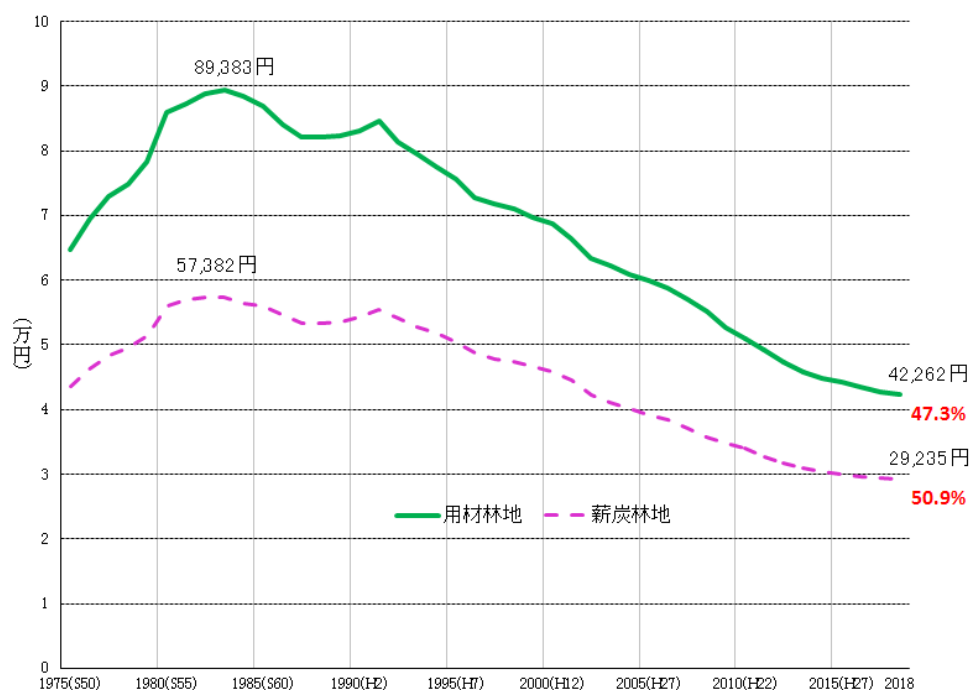
- ・この調査は、都道府県で農地事情を最もよく反映するとみられる市町村（1950（昭和25）年2月現在の行政区）約 1,500 を選定し、当該市町村の田畑を生産力及び耕地条件等によって「上の中・普通・下の中」の品等に区分した 3 月末現在の田畑価格及び賃借料について市町村役場又は農業委員会等に調査票を送付し回答を得ている。今回の回収率は 70.6 % である。
- ・田畑価格及び賃借料調は、農地を農地として利用する売買の価格及び賃借料を調査するため、「宅地見込み等が織り込まれ、著しく高額な価格」を除いた普通品等の実測 10a 当たりの価格及び賃借料を採用した。
- ・田畑価格は 1913（大正 2）年、田畑賃借料は 1921（大正 10）年から調査を開始し、100 年を超える歴史を有する調査である。

山林素地価格の動向

全国平均（北海道及び沖縄県を除く、以下、同じ）の普通品等 10a 当たり山林素地価格は、用材林地が 4 万 2262 円、薪炭林地が 2 万 9235 円で、前年に比べ用材林地は△1.3%、薪炭林地は△0.9%と、それぞれ低下した。変動率をみると、下落幅は用材林地で 0.3 ポイント縮小し、薪炭林地で 0.2 ポイント拡大した。

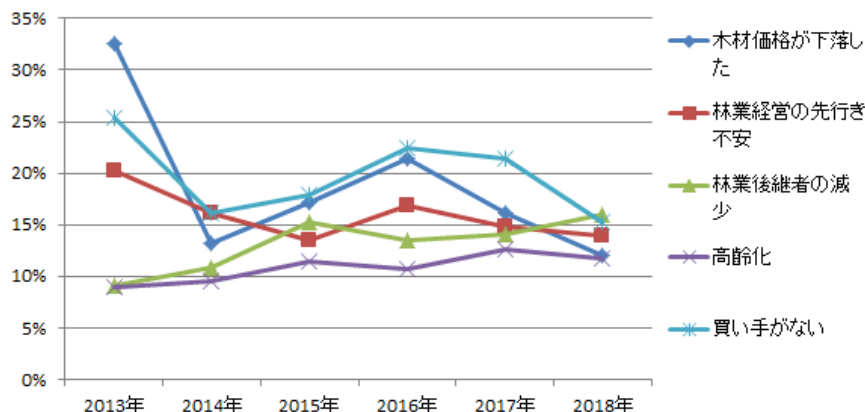
山林素地価格は、用材林地・薪炭林地ともに 1992 年以降 27 年連続の下落で、ともに 1973 年の価格に近い水準まで低下した。価格水準をみると、2018 年 3 月末現在の用材林地価格は、最高であった 1983 年（8 万 9383 円）の 47.3%、同薪炭林地価格は、最高であった 1982 年（5 万 7382 円）の 50.9%の水準である。

（図表 5）山林素地価格の推移（全国平均・普通品等・10a 当たり）



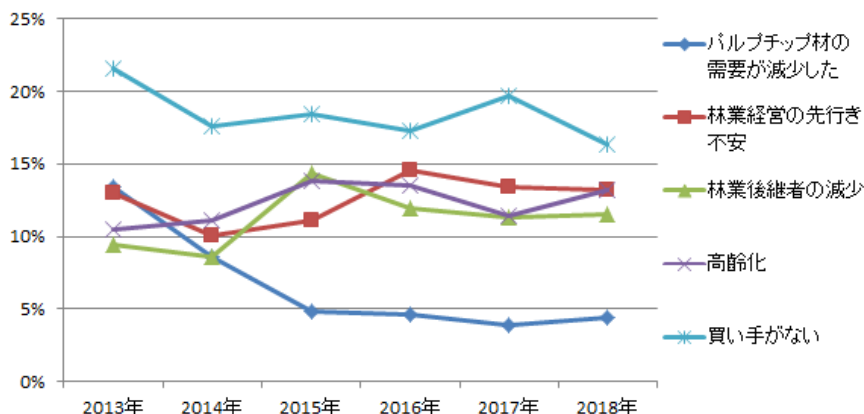
アンケート結果から用材林地が下落した主要な理由をみると、「林業後継者の減少」15.9%、「買い手がいない」15.2%、「林業経営の先行き不安」13.9%、「木材価格が下落した」12.0%、「高齢化」11.7%の順で、「木材価格が下落した」は 2 年連続の山元立木価格の上昇で 2016 年調査以降大きく順位を落とし、これに連動する形で「買い手がいない」の回答率も大きく低下している。

（図表 6）用材林地価格下落理由の推移（マルチ回答）



アンケート結果から薪炭林地が下落した主要な理由をみると、「買い手がない」16.3%、「林業経営の先行き不安」13.2%、「高齢化」13.2%、「林業後継者の減少」11.6%、「パルプチップ材の需要が減少した」4.4%と、前年調査と同様の順番で、「買い手がない」を除き他の下落理由は変化が少ない。

（図表7）薪炭林地価格下落理由の推移（マルチ回答）

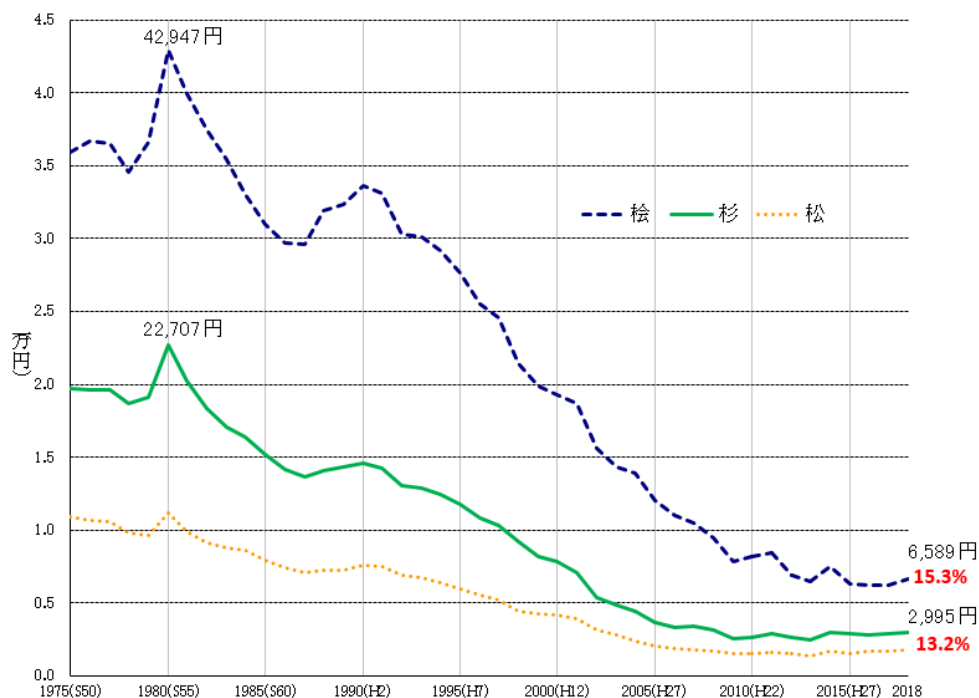


山元立木価格の動向

全国平均の利用材積 1^m3 当たり山元立木価格は、杉が 2,995 円、桧が 6,589 円、松が 1,733 円で、前年に比べ杉は 4.0%、桧は 6.3%、松は 1.6%と、それぞれ上昇した。変動率をみると、上昇幅は杉で 1.3ポイント、桧で 5.8ポイント、松で 0.2ポイントと、それぞれ拡大した。

価格水準をみると、2018年3月末現在の杉立木価格は、最高であった1980年（2万2707円）の13.2%（1952年頃の水準）、同桧立木価格は、最高であった1980年（4万2947円）の15.3%（1957年頃の水準）と低水準である。

（図表8）山元立木価格の推移（全国平均・1^m3 当たり）



「山林素地及び山元立木価格調」の概要

- ・この調査は、都道府県で林業事情を最もよく反映するとみられる市町村(1950(昭和25)年2月現在の行政区域)約1,000を選定し、山林素地価格は当該市町村の山林を立地条件等によって「上の中・普通・下の中」の品等に区分した用材林地(針葉樹林地)・薪炭林地(広葉樹林地)別、山元立木価格は杉・桧・松・薪炭材別の各3月末現在の価格について、市町村役場又は森林組合等に調査票を送付し回答を得ている。今回の回収率は72.6%である。
- ・山林素地価格は、林地を林地として利用する売買の価格を調査するため、「宅地見込み又は観光開発等により著しく高額な価格」を除いた普通品等の実測10a当たり価格を採用した。
- ・山元立木価格は、規格が末口径20~22cm、長さ3.65~4m程度の並丸太(利用材積という)について、最寄木材市場渡し素材価格から伐木・造材及び運搬費等の生産諸経費を差し引いた利用材積1m³当たりの価格を採用した。
- ・山林素地価格は1940(昭和15)年、山元立木価格は1946(昭和21)年から調査を開始し、70年を超える歴史を有する調査である。

■本資料の記載内容(図表、文章を含む一切の情報)の著作権を含む一切の権利は一般財団法人日本不動産研究所に属します。また記載内容の全部又は一部について、許可なく使用、転載、複製、再配布、再出版等を行うことはできません。

■本資料は作成時点で、日本不動産研究所が信ずるに足ると判断した情報に基づき作成していますが、その正確性、完全性に対する責任を負うものではなく、今後の見通し、予測等は将来を保証するものではありません。また、本資料の内容は予告なく変更される場合があり、本資料の内容に起因するいかなる損害や損失についても当研究所は責任を負いません。

〔お問い合わせ先〕

一般財団法人 日本不動産研究所

研究部：松岡

(TEL：03-3503-5335)

<http://www.reinet.or.jp/>

付表1 田畑価格・山林素地価格等及び関連指標の対前年変動率(1980~2018年・%)

年次	田 畑				山 林					市街地価格指数		消費者物価指数 総合
	価 格		賃 借 料		林 地 価 格		立 木 価 格			全用途 平均	住宅地	
	田	畑	田	畑	用材林	薪炭林	杉	桧	松			
1980	8.6	7.7	3.9	3.3	9.9	8.7	19.0	17.4	16.2	8.5	12.8	7.7
1981	7.7	7.1	15.6	21.1	1.4	1.8	▲11.0	▲6.9	▲11.8	8.7	12.2	6.1
1982	6.6	5.9	37.3	42.9	1.8	0.7	▲9.1	▲6.2	▲7.7	7.1	9.1	3.0
1983	2.7	3.1	10.1	12.1	0.7	▲0.1	▲7.0	▲5.4	▲3.3	4.7	5.8	2.3
1984	3.2	2.2	3.2	3.8	▲1.2	▲1.6	▲4.3	▲6.7	▲2.5	3.2	3.6	2.5
1985	2.8	1.3	2.7	1.4	▲1.7	▲0.6	▲7.3	▲6.3	▲7.6	2.8	2.7	1.8
1986	0.5	1.2	0.6	0.4	▲3.2	▲2.6	▲6.7	▲4.0	▲6.2	2.8	2.2	1.3
1987	0.2	0.0	▲1.0	▲0.2	▲2.4	▲2.1	▲3.7	▲0.4	▲5.4	5.4	4.5	▲0.5
1988	▲0.2	▲0.8	▲2.4	▲2.5	0.0	▲0.3	3.3	7.7	3.3	10.0	8.4	0.7
1989	▲0.6	▲1.6	▲2.0	▲1.7	0.2	0.6	1.5	1.5	0.1	7.6	5.5	1.1
1990	0.9	1.0	▲3.0	▲2.8	1.0	1.3	2.2	3.8	3.6	14.1	12.8	3.5
1991	1.3	1.3	▲1.8	▲2.0	1.9	2.2	▲2.7	▲1.4	▲0.7	10.4	9.7	3.6
1992	0.4	▲0.3	▲2.2	▲1.6	▲3.8	▲2.5	▲8.1	▲8.6	▲8.0	▲1.8	▲2.5	2.0
1993	▲1.3	▲2.1	▲3.2	▲2.6	▲2.3	▲2.4	▲1.4	▲0.7	▲3.0	▲5.5	▲5.0	1.2
1994	▲0.6	▲1.3	▲1.3	▲1.9	▲2.3	▲1.9	▲3.7	▲3.1	▲4.8	▲4.6	▲2.9	1.3
1995	▲1.1	▲1.5	▲2.1	▲1.9	▲2.5	▲2.7	▲5.4	▲5.4	▲6.1	▲3.7	▲1.5	▲0.4
1996	▲2.2	▲2.3	▲5.1	▲4.4	▲3.7	▲3.4	▲7.8	▲7.7	▲7.8	▲4.4	▲1.9	▲0.1
1997	▲1.5	▲1.4	▲1.6	▲1.9	▲1.3	▲1.9	▲4.6	▲3.4	▲5.1	▲4.1	▲1.6	0.5
1998	▲1.0	▲0.9	▲0.9	▲0.5	▲1.1	▲0.8	▲10.9	▲12.9	▲15.6	▲3.5	▲1.3	2.2
1999	▲2.0	▲0.8	▲5.5	▲3.4	▲2.1	▲1.6	▲10.9	▲7.4	▲3.1	▲4.8	▲2.7	▲0.4
2000	▲1.2	▲1.1	▲3.1	▲1.7	▲1.4	▲1.4	▲4.8	▲2.7	▲2.4	▲5.8	▲3.5	▲0.5
2001	▲1.3	▲1.0	▲1.3	▲1.1	▲3.1	▲3.0	▲9.6	▲3.3	▲7.2	▲6.3	▲4.1	▲0.7
2002	▲2.8	▲2.3	▲5.2	▲6.2	▲4.7	▲5.2	▲24.3	▲16.5	▲18.1	▲7.4	▲5.0	▲1.2
2003	▲1.1	▲1.6	▲2.4	▲2.1	▲1.8	▲2.9	▲10.0	▲8.2	▲11.0	▲8.2	▲5.9	▲0.1
2004	▲0.8	▲0.8	▲1.5	▲2.1	▲2.0	▲2.3	▲8.2	▲2.6	▲14.9	▲8.4	▲6.4	▲0.1
2005	▲1.0	▲1.0	▲3.3	▲3.2	▲1.6	▲2.5	▲17.7	▲13.9	▲15.2	▲7.1	▲5.4	▲0.2
2006	▲1.2	▲1.2	▲3.3	▲3.6	▲2.2	▲2.0	▲8.2	▲8.0	▲8.6	▲4.8	▲3.8	▲0.2
2007	▲1.7	▲1.6	▲3.9	▲6.3	▲2.9	▲3.3	1.1	▲4.7	▲7.2	▲2.1	▲1.6	▲0.1
2008	▲3.6	▲2.2	▲5.3	▲4.5	▲3.3	▲3.3	▲6.1	▲10.2	▲5.2	▲0.8	▲0.7	1.2
2009	▲3.3	▲3.2	▲6.1	▲4.7	▲4.3	▲2.7	▲19.5	▲16.8	▲10.5	▲3.9	▲3.4	▲0.3
2010	▲3.3	▲2.4	▲3.9	▲2.6	▲3.5	▲2.6	4.2	3.5	2.0	▲4.6	▲3.9	▲1.1
2011	▲3.0	▲4.5	▲3.6	▲2.0	▲3.2	▲3.7	6.9	3.7	5.5	▲4.1	▲3.4	▲0.5
2012	▲1.6	▲1.8	▲1.9	▲1.5	▲3.9	▲3.0	▲8.4	▲18.6	▲7.2	▲3.4	▲2.9	0.5
2013	▲1.7	▲1.4	▲1.4	▲1.0	▲3.4	▲2.6	▲5.2	▲5.3	▲6.0	▲2.7	▲2.2	▲0.9
2014	▲2.8	▲1.7	▲3.3	▲1.4	▲1.9	▲1.7	20.4	15.6	19.0	▲1.6	▲1.2	1.6
2015	▲4.2	▲2.4	▲8.3	▲3.4	▲1.3	▲1.2	▲4.5	▲16.3	▲6.5	▲0.9	▲0.6	2.3
2016	▲3.0	▲1.3	▲2.7	▲1.8	▲1.8	▲0.9	▲1.0	▲1.8	9.8	▲0.5	▲0.4	0.0
2017	▲2.0	▲1.2	▲1.6	▲1.4	▲1.6	▲0.7	2.7	0.5	1.4	▲0.1	▲0.2	0.2
2018	▲1.9	▲1.2	▲1.4	▲0.8	▲1.3	▲0.9	4.0	6.3	1.6	0.3	0.1	1.1

注: 田畑及び山林価格(全国平均)は各年3月末、市街地価格指数(全国)・消費者物価指数(全国)は各年3月の対前年比(%)である。

付表2 都道府県別平均田畑価格 (普通品等 円/10a)

地区・都道府県	田価格			畑価格			
	2018年	2017年	対前年比	2018年	2017年	対前年比	
北海道	240,355	242,929	98.9%	110,640	111,482	99.2%	
東北	青森	380,526	390,706	97.4%	276,300	281,478	98.2%
	岩手	468,750	482,200	97.2%	274,431	275,383	99.7%
	宮城	487,567	490,257	99.5%	333,571	334,526	99.7%
	秋田	457,842	472,138	97.0%	212,235	213,115	99.6%
	山形	540,416	548,844	98.5%	307,083	310,960	98.8%
	福島	543,929	552,047	98.5%	348,427	350,709	99.3%
	平均	498,858	509,185	98.0%	300,111	302,559	99.2%
関東	茨城	690,000	704,545	97.9%	672,156	694,312	96.8%
	栃木	681,786	702,143	97.1%	495,588	499,489	99.2%
	群馬	949,687	984,103	96.5%	850,998	869,211	97.9%
	埼玉	1,068,640	1,102,978	96.9%	957,234	976,900	98.0%
	千葉	838,800	847,732	98.9%	816,227	825,913	98.8%
	東京	-	-	-	-	-	-
	神奈川	-	-	-	-	-	-
	平均	846,829	866,930	97.7%	775,854	790,119	98.2%
北陸	新潟	634,545	651,173	97.4%	362,899	364,682	99.5%
	富山	973,239	974,646	99.9%	494,286	511,000	96.7%
	石川	916,750	935,700	98.0%	315,000	326,182	96.6%
	福井	1,068,750	1,118,182	95.6%	558,333	578,750	96.5%
	平均	814,064	833,406	97.7%	413,719	421,975	98.0%
東山	山梨	1,078,077	1,122,571	96.0%	917,500	950,667	96.5%
	長野	883,000	902,751	97.8%	634,272	645,451	98.3%
	岐阜	1,104,158	1,122,318	98.4%	748,684	755,947	99.0%
	平均	1,000,553	1,023,883	97.7%	713,473	727,216	98.1%
東海	静岡	1,027,440	1,041,789	98.6%	870,000	873,683	99.6%
	愛知	945,032	948,127	99.7%	839,806	849,099	98.9%
	三重	899,000	920,714	97.6%	635,500	642,929	98.8%
	平均	979,675	994,122	98.5%	761,265	769,026	99.0%
近畿	滋賀	835,417	847,500	98.6%	572,222	575,000	99.5%
	京都	840,929	849,563	99.0%	521,111	525,000	99.3%
	大阪	-	-	-	-	-	-
	兵庫	1,073,941	1,108,150	96.9%	617,222	619,818	99.6%
	奈良	1,000,000	1,066,667	93.7%	574,000	587,500	97.7%
	和歌山	845,833	853,667	99.1%	533,333	557,457	95.7%
	平均	975,777	997,792	97.8%	571,647	578,613	98.8%
中国	鳥取	483,364	489,538	98.7%	337,500	339,500	99.4%
	島根	463,321	469,100	98.8%	292,100	294,667	99.1%
	岡山	784,391	795,353	98.6%	370,588	372,667	99.4%
	広島	562,998	568,180	99.1%	304,908	308,852	98.7%
	山口	437,500	438,886	99.7%	253,333	253,333	100.0%
	平均	569,881	576,389	98.9%	329,152	331,434	99.3%
四国	徳島	1,050,000	1,086,000	96.7%	562,500	567,764	99.1%
	香川	1,325,000	1,364,458	97.1%	573,000	579,594	98.9%
	愛媛	925,556	939,294	98.5%	475,778	479,400	99.2%
	高知	721,727	734,083	98.3%	360,889	365,667	98.7%
	平均	917,336	938,564	97.7%	476,720	481,460	99.0%
九州	福岡	925,625	936,333	98.9%	530,354	530,354	100.0%
	佐賀	835,263	839,000	99.6%	350,000	351,765	99.5%
	長崎	588,333	592,500	99.3%	411,357	419,313	98.1%
	熊本	798,402	813,555	98.1%	450,581	457,263	98.5%
	大分	547,022	552,353	99.0%	287,253	287,467	99.9%
	宮崎	511,844	526,440	97.2%	411,461	417,645	98.5%
	鹿児島	477,125	481,500	99.1%	414,722	415,814	99.7%
	平均	664,086	672,910	98.7%	400,912	404,645	99.1%
沖縄	-	-	-	739,539	733,801	100.8%	
全国平均	711,164	724,839	98.1%	434,523	439,618	98.8%	

注: 「-」の都道府県は、集計客体数が少ないため、表象できなかった。

付表3 都道府県別平均田畑賃借料 (普通品等 円/10a)

地区・都道府県	田賃借料			畑賃借料			
	2018年	2017年	対前年比	2018年	2017年	対前年比	
北海道	10,249	10,340	99.1%	4,365	4,400	99.2%	
東北	青森	10,804	10,879	99.3%	5,785	5,884	98.3%
	岩手	7,882	8,046	98.0%	4,194	4,222	99.3%
	宮城	11,075	11,236	98.6%	5,320	5,323	99.9%
	秋田	11,999	12,254	97.9%	4,083	4,094	99.7%
	山形	11,747	12,018	97.7%	4,483	4,520	99.2%
	福島	10,305	10,429	98.8%	3,713	3,736	99.4%
	平均	11,594	11,791	98.3%	4,699	4,733	99.3%
関東	茨城	11,860	12,113	97.9%	5,703	5,727	99.6%
	栃木	10,636	10,805	98.4%	4,940	4,965	99.5%
	群馬	8,641	8,891	97.2%	6,912	7,045	98.1%
	埼玉	8,038	8,150	98.6%	7,475	7,478	100.0%
	千葉	12,317	12,454	98.9%	8,623	8,652	99.7%
	東京	-	-	-	-	-	-
	神奈川	-	-	-	-	-	-
	平均	9,906	10,079	98.3%	7,129	7,165	99.5%
北陸	新潟	14,541	15,005	96.9%	5,271	5,402	97.6%
	富山	9,533	9,628	99.0%	-	-	-
	石川	8,494	8,586	98.9%	-	-	-
	福井	8,800	8,844	99.5%	-	-	-
	平均	12,018	12,239	98.2%	5,049	5,174	97.6%
東山	山梨	8,520	8,563	99.5%	6,485	6,364	101.9%
	長野	8,075	8,201	98.5%	5,093	5,197	98.0%
	岐阜	5,843	5,900	99.0%	3,886	3,908	99.4%
	平均	7,462	7,551	98.8%	4,957	5,006	99.0%
東海	静岡	8,050	8,071	99.7%	6,630	6,686	99.2%
	愛知	8,683	8,699	99.8%	7,133	7,100	100.5%
	三重	7,949	8,032	99.0%	4,223	4,230	99.8%
	平均	8,394	8,437	99.5%	6,076	6,090	99.8%
近畿	滋賀	7,112	7,149	99.5%	3,187	3,163	100.8%
	京都	5,679	5,623	101.0%	3,400	3,450	98.6%
	大阪	-	-	-	-	-	-
	兵庫	6,694	6,731	99.5%	3,438	3,400	101.1%
	奈良	-	-	-	-	-	-
	和歌山	7,816	8,050	97.1%	4,258	4,550	93.6%
平均	7,008	7,044	99.5%	3,895	3,956	98.5%	
中国	鳥取	5,614	5,722	98.1%	3,425	3,525	97.2%
	島根	6,105	6,177	98.8%	2,955	2,975	99.3%
	岡山	6,285	6,294	99.9%	3,211	3,200	100.3%
	広島	6,272	6,318	99.3%	3,118	3,171	98.3%
	山口	5,653	5,670	99.7%	2,417	2,400	100.7%
	平均	6,059	6,106	99.2%	3,163	3,189	99.2%
四国	徳島	8,203	8,327	98.5%	-	-	-
	香川	6,856	6,967	98.4%	-	-	-
	愛媛	8,238	8,376	98.4%	5,107	5,200	98.2%
	高知	8,683	8,829	98.3%	-	-	-
	平均	8,055	8,187	98.4%	4,875	4,964	98.2%
九州	福岡	10,329	10,433	99.0%	6,067	6,000	101.1%
	佐賀	12,701	13,001	97.7%	6,096	6,160	99.0%
	長崎	10,456	10,671	98.0%	5,807	5,846	99.3%
	熊本	11,509	11,713	98.3%	6,000	6,111	98.2%
	大分	8,836	8,968	98.5%	4,554	4,589	99.2%
	宮崎	9,700	9,728	99.7%	6,327	6,330	100.0%
	鹿児島	8,471	8,617	98.3%	6,343	6,343	100.0%
	平均	10,646	10,821	98.4%	5,826	5,858	99.5%
	沖縄	-	-	-	-	-	-
全国平均	9,035	9,161	98.6%	5,090	5,130	99.2%	

注: 「-」の都道府県は、集計客体数が少ないため、表象できなかった。

付表4 都道府県別平均山林素地価格 (普通品等 円/10a)

地区・都道府県	用材林地価格			薪炭林地価格			
	2018年	2017年	対前年比	2018年	2017年	対前年比	
北海道	10,447	10,486	99.6%	8,681	8,685	100.0%	
東北	青森	51,467	53,240	96.7%	34,979	35,174	99.4%
	岩手	42,736	43,331	98.6%	35,229	35,169	100.2%
	宮城	51,429	52,571	97.8%	43,857	43,933	99.8%
	秋田	37,284	37,805	98.6%	29,136	29,407	99.1%
	山形	33,000	33,214	99.4%	24,727	24,793	99.7%
	福島	40,375	40,444	99.8%	27,333	27,429	99.7%
	平均	43,622	44,309	98.4%	33,288	33,426	99.6%
関東	茨城	89,167	93,000	95.9%	50,000	51,000	98.0%
	栃木	72,444	73,778	98.2%	51,750	53,385	96.9%
	群馬	65,000	65,333	99.5%	37,636	38,000	99.0%
	埼玉	104,867	107,222	97.8%	62,375	63,125	98.8%
	千葉	-	-	-	-	-	-
	東京	-	-	-	-	-	-
	神奈川	-	-	-	-	-	-
	平均	79,507	81,236	97.9%	49,640	50,588	98.1%
北陸	新潟	43,290	43,788	98.9%	27,544	27,525	100.1%
	富山	65,430	66,547	98.3%	45,933	46,418	99.0%
	石川	44,923	45,500	98.7%	28,300	28,467	99.4%
	福井	31,700	32,091	98.8%	18,075	18,129	99.7%
	平均	46,522	47,158	98.7%	29,819	29,960	99.5%
東山	山梨	49,663	49,811	99.7%	31,750	31,500	100.8%
	長野	47,813	48,627	98.3%	37,462	38,343	97.7%
	岐阜	46,533	47,329	98.3%	30,588	30,901	99.0%
	平均	47,989	48,673	98.6%	36,457	36,897	98.8%
東海	静岡	34,989	35,423	98.8%	21,250	21,250	100.0%
	愛知	46,000	46,500	98.9%	30,400	31,060	97.9%
	三重	31,736	32,388	98.0%	23,059	23,603	97.7%
	平均	36,868	37,422	98.5%	24,610	25,048	98.3%
近畿	滋賀	37,400	37,167	100.6%	31,333	31,429	99.7%
	京都	40,556	40,808	99.4%	25,600	25,600	100.0%
	大阪	-	-	-	-	-	-
	兵庫	41,417	42,103	98.4%	30,714	31,000	99.1%
	奈良	-	-	-	-	-	-
	和歌山	18,333	18,500	99.1%	12,286	12,286	100.0%
平均	33,361	33,622	99.2%	20,429	20,492	99.7%	
中国	鳥取	25,833	26,073	99.1%	18,675	18,750	99.6%
	島根	28,692	28,913	99.2%	23,400	23,471	99.7%
	岡山	35,250	36,029	97.8%	26,650	26,740	99.7%
	広島	30,975	31,106	99.6%	23,273	23,533	98.9%
	山口	34,642	35,250	98.3%	26,300	26,667	98.6%
	平均	34,801	35,170	99.0%	26,058	26,253	99.3%
四国	徳島	27,625	27,688	99.8%	19,750	20,067	98.4%
	香川	-	-	-	-	-	-
	愛媛	23,214	23,452	99.0%	15,808	15,821	99.9%
	高知	20,000	20,117	99.4%	14,648	14,750	99.3%
	平均	23,991	24,160	99.3%	16,929	17,056	99.3%
九州	福岡	50,000	50,667	98.7%	26,333	26,444	99.6%
	佐賀	58,073	58,667	99.0%	34,340	35,350	97.1%
	長崎	48,556	48,667	99.8%	43,333	44,667	97.0%
	熊本	38,000	38,520	98.7%	22,286	22,600	98.6%
	大分	30,114	30,354	99.2%	21,713	21,700	100.1%
	宮崎	31,000	30,933	100.2%	22,333	22,350	99.9%
	鹿児島	59,206	60,209	98.3%	36,363	36,900	98.5%
	平均	44,236	44,663	99.0%	28,425	28,805	98.7%
	沖縄	-	-	-	-	-	-
都府県平均	42,262	42,800	98.7%	29,235	29,503	99.1%	

注: 「-」の都道府県は、集計客体数が少ないため、表象できなかった。

付表5 都道府県別平均山元立木価格 (普通品等 円/㎡)

地区・都道府県	杉			桧			松			
	2018年	2017年	対前年比	2018年	2017年	対前年比	2018年	2017年	対前年比	
北海道	-	-	-	-	-	-	3,924	3,856	101.8%	
東北	青森	2,805	2,901	96.7%	-	-	-	2,449	2,386	102.6%
	岩手	2,977	3,023	98.5%	-	-	-	3,084	2,990	103.1%
	宮城	3,264	3,187	102.4%	6,292	6,320	99.6%	1,467	1,407	104.3%
	秋田	2,884	2,712	106.3%	-	-	-	1,767	1,767	100.0%
	山形	3,089	3,190	96.8%	-	-	-	1,914	1,840	104.0%
	福島	2,840	2,690	105.6%	5,100	5,380	94.8%	1,000	1,000	100.0%
	平均	3,093	3,070	100.7%	6,020	6,165	97.6%	2,402	2,332	103.0%
関東	茨城	3,333	3,022	110.3%	6,362	5,900	107.8%	-	-	-
	栃木	3,904	3,745	104.2%	7,590	7,712	98.4%	1,300	1,500	86.7%
	群馬	2,453	2,368	103.6%	5,706	5,426	105.2%	1,000	1,300	76.9%
	埼玉	2,775	2,825	98.2%	6,250	6,200	100.8%	-	-	-
	千葉	-	-	-	-	-	-	-	-	-
	東京	-	-	-	-	-	-	-	-	-
	神奈川	2,333	2,150	108.5%	-	-	-	1,033	1,033	100.0%
	平均	3,064	2,914	105.1%	6,492	6,241	104.0%	1,404	1,559	90.1%
北陸	新潟	2,983	2,904	102.7%	-	-	-	1,220	1,080	113.0%
	富山	2,350	2,431	96.7%	-	-	-	-	-	-
	石川	2,356	2,308	102.1%	5,717	5,563	102.8%	1,450	1,463	99.1%
	福井	2,938	3,031	96.9%	6,786	6,667	101.8%	-	-	-
	平均	2,844	2,843	100.0%	6,024	5,891	102.3%	1,103	1,073	102.8%
東山	山梨	2,345	2,364	99.2%	6,683	6,640	100.6%	1,925	1,822	105.7%
	長野	1,767	1,760	100.4%	5,833	6,000	97.2%	2,204	2,115	104.2%
	岐阜	1,901	1,959	97.0%	6,746	6,686	100.9%	1,799	1,766	101.9%
	平均	2,173	2,202	98.7%	6,633	6,620	100.2%	2,017	1,937	104.1%
東海	静岡	2,150	2,000	107.5%	5,063	4,747	106.7%	-	-	-
	愛知	2,048	1,887	108.5%	5,383	5,229	102.9%	1,300	1,525	85.2%
	三重	2,900	2,687	107.9%	6,295	6,282	100.2%	-	-	-
	平均	2,732	2,523	108.3%	6,228	6,063	102.7%	1,696	1,990	85.2%
近畿	滋賀	2,867	2,782	103.1%	6,033	6,010	100.4%	1,000	1,000	100.0%
	京都	2,450	2,400	102.1%	4,850	4,710	103.0%	1,000	1,050	95.2%
	大阪	-	-	-	-	-	-	-	-	-
	兵庫	1,929	1,750	110.2%	5,333	4,684	113.9%	-	-	-
	奈良	2,500	2,333	107.2%	6,829	6,667	102.4%	-	1,600	-
	和歌山	2,357	2,200	107.1%	5,667	5,167	109.7%	-	-	-
	平均	2,732	2,594	105.3%	6,075	5,791	104.9%	1,116	1,147	97.3%
中国	鳥取	2,111	1,950	108.3%	5,500	5,375	102.3%	-	-	-
	島根	1,992	1,946	102.4%	5,000	5,244	95.3%	3,000	3,447	87.0%
	岡山	2,380	2,300	103.5%	6,660	6,440	103.4%	1,814	1,746	103.9%
	広島	1,854	1,809	102.5%	5,594	5,372	104.1%	2,509	2,571	97.6%
	平均	2,000	1,973	101.4%	5,377	5,225	102.9%	2,000	2,100	95.2%
四国	徳島	2,740	2,703	101.4%	5,500	5,500	100.0%	1,750	1,400	125.0%
	香川	-	-	-	-	-	-	-	-	-
	愛媛	2,536	2,339	108.4%	6,213	5,407	114.9%	2,157	1,811	119.1%
	平均	2,324	2,245	103.5%	5,700	5,182	110.0%	-	-	-
九州	福岡	2,802	2,663	105.2%	6,458	5,828	110.8%	1,881	1,549	121.4%
	福岡	1,990	1,692	117.6%	4,869	4,131	117.9%	-	-	-
	佐賀	2,084	1,871	111.4%	4,949	4,580	108.1%	-	-	-
	長崎	2,343	2,194	106.8%	5,375	4,990	107.7%	-	-	-
	熊本	2,911	2,814	103.4%	5,401	4,681	115.4%	1,400	1,300	107.7%
	大分	2,900	2,689	107.8%	5,612	5,306	105.8%	1,375	1,375	100.0%
	宮崎	3,096	3,186	97.2%	5,102	4,500	113.4%	2,500	2,133	117.2%
	平均	2,778	2,614	106.3%	4,800	4,322	111.1%	-	-	-
沖繩	3,025	2,820	107.3%	5,540	4,985	111.1%	1,858	1,713	108.5%	
都府県平均	2,995	2,881	104.0%	6,589	6,200	106.3%	1,733	1,705	101.6%	

注: 「-」の都道府県は、集計客体数が少ないため、表象できなかった。