

2021年10月29日

一般財団法人 日本不動産研究所

第109回「田畑価格及び賃借料調」（2021年3月末現在）  
第80回「山林素地及び山元立木価格調」（2021年3月末現在）

標記の調査結果の概要を公表いたします。

区 分	単 位	普通品等価格（円）		前年比較	
		2021年3月	2020年3月	対 差（円）	変動率（%）
田 価 格	10a 当たり	674,091	689,080	▲ 14,989	▲ 2.2
畑 価 格		419,039	424,921	▲ 5,882	▲ 1.4
田 賃 借 料		8,629	8,791	▲ 162	▲ 1.8
畑 賃 借 料		4,970	5,014	▲ 44	▲ 0.9
用材林地価格	10a 当たり	41,080	41,372	▲ 292	▲ 0.7
薪炭林地価格		28,513	28,719	▲ 206	▲ 0.7
杉 価 格	1m <sup>3</sup> 当たり	3,200	2,900	300	10.3
桧 価 格		7,137	6,358	779	12.3
松 価 格		1,989	1,814	175	9.6

田畑価格及び賃借料調（2021年3月末現在）の調査結果

米価の上昇基調が下落に転じ、田賃借料及び田価格の下落率は拡大傾向にある。

□田畑価格の動向

・全国平均の普通品等10a当たりの田畑の価格は、田が67万4091円、畑が41万9039円で、前年に比べ田は△2.2%、畑は△1.4%と、それぞれ低下した。変動率をみると、下落幅は田で0.4ポイント、畑で0.2ポイントと、それぞれ拡大した。

□田畑賃借料の動向

・全国平均の普通品等10a当たりの田畑の賃借料は、田が8,629円、畑が4,970円で、前年に比べ田は△1.8%、畑は△0.9%と、それぞれ低下した。変動率をみると、下落幅は田で0.4ポイント、畑で0.1ポイントと、それぞれ拡大した。

山林素地及び山元立木価格調（2021年3月末現在）の調査結果

山元立木価格はウッドショックに伴う上昇となり、山林素地価格の下落率は縮小傾向にある。

□山林素地価格の動向

・全国平均の普通品等10a当たり山林素地価格は、用材林地が4万1080円、薪炭林地が2万8513円で、前年に比べ用材林地は△0.7%、薪炭林地は△0.7%と、それぞれ低下した。変動率をみると、下落幅は用材林地で0.6ポイント、薪炭林地で0.5ポイントと、それぞれ縮小した。

□山元立木価格の動向

・全国平均の利用材積1m<sup>3</sup>当たり山元立木価格は、杉が3,200円、桧が7,137円、松が1,989円で、前年に比べ杉は10.3%、桧は12.3%、松は9.6%と、それぞれ上昇した。変動率をみると、杉と桧は前年の下落から上昇に転じ、松の上昇幅は8.8ポイント拡大した。

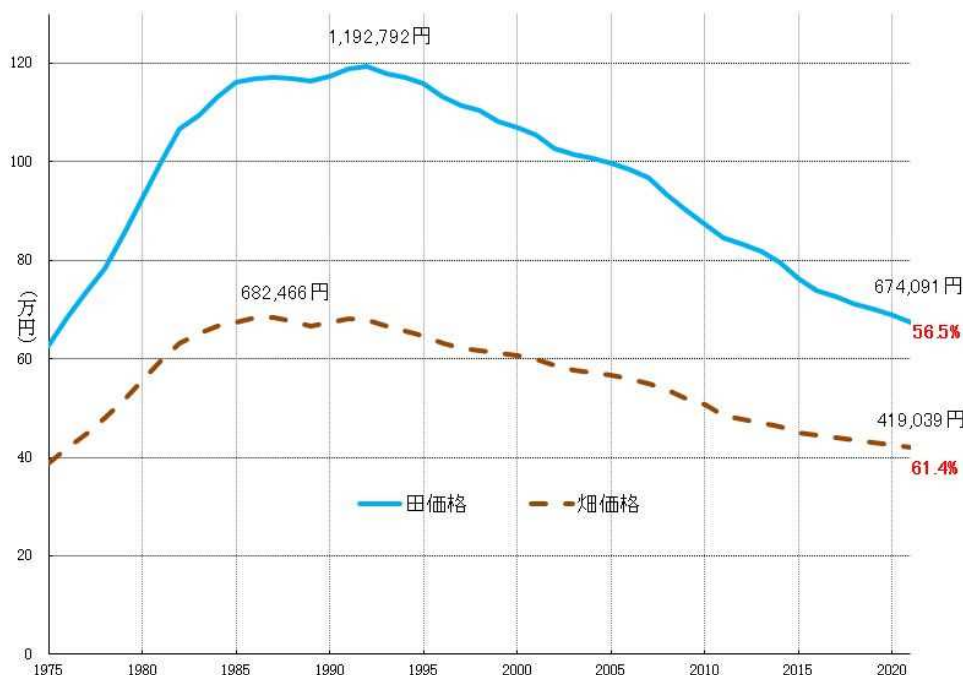
## 田畑価格の動向

全国平均の普通品等 10a 当たりの田畑の価格は、田が 67 万 4091 円、畑が 41 万 9039 円で、前年に比べ田は△2.2%、畑は△1.4%と、それぞれ低下した。変動率をみると、下落幅は田で 0.4 ポイント、畑で 0.2 ポイントと、それぞれ拡大した。

田価格は、1993 年以降 29 年連続の下落、畑価格は、1992 年以降 30 年連続の下落で、ともに 1976 年の価格に近い水準まで低下した。

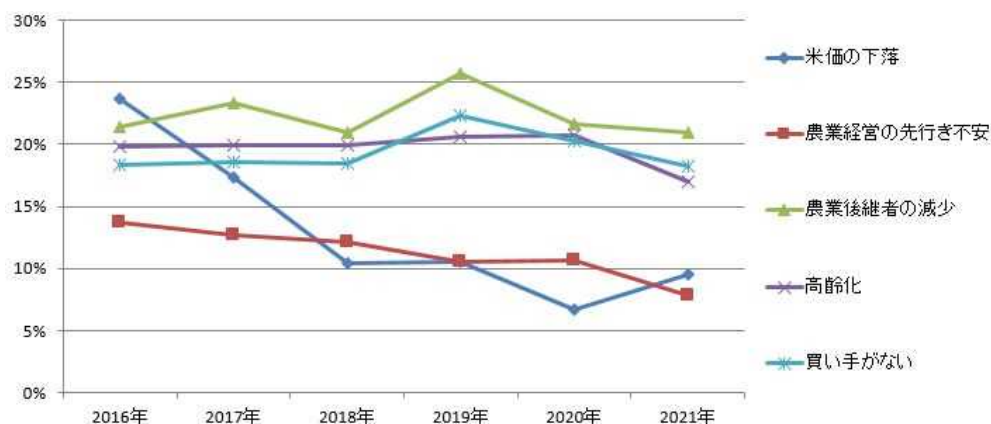
価格水準をみると、2021 年 3 月末現在の田価格は、最高であった 1992 年（119 万 2792 円）の 56.5%、同畑価格は、最高であった 1987 年（68 万 2466 円）の 61.4%の水準である。

（図表 1）田畑価格の推移（全国平均・普通品等・10a 当たり）



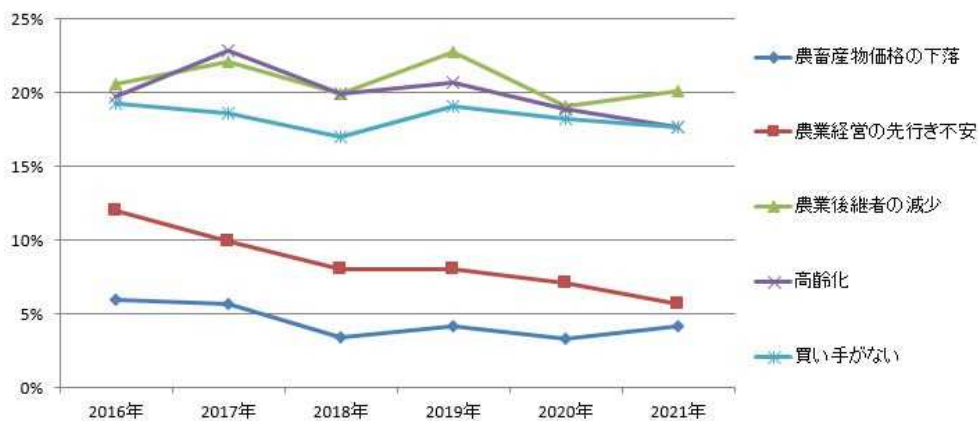
アンケート結果から田価格が下落した主要な理由をみると、「農業後継者の減少」20.9%、「買い手がない」18.3%、「高齢化」17.0%、「米価の下落」9.6%、「農業経営の先行き不安」7.9%の順で、「米価の下落」は、米価の 5 年続いた上昇基調が 2020 年産米で下落に転じ下落理由の順位を上げ、「農業後継者の減少」等の構造的に田地の需要の弱さを表す理由が引き続き上位になっている。

（図表 2）田価格下落理由の推移（マルチ回答）



アンケート結果から畑価格が下落した主要な理由をみると、「農業後継者の減少」20.1%、「高齢化」及び「買い手がない」17.6%、「農業経営の先行き不安」5.7%、「農畜産物価格の下落」4.2%の順で、「農業後継者の減少」、「高齢化」等の構造的に畑地の需要の弱さを表す理由が引き続き上位になっている。

（図表3）畑価格下落理由の推移（マルチ回答）

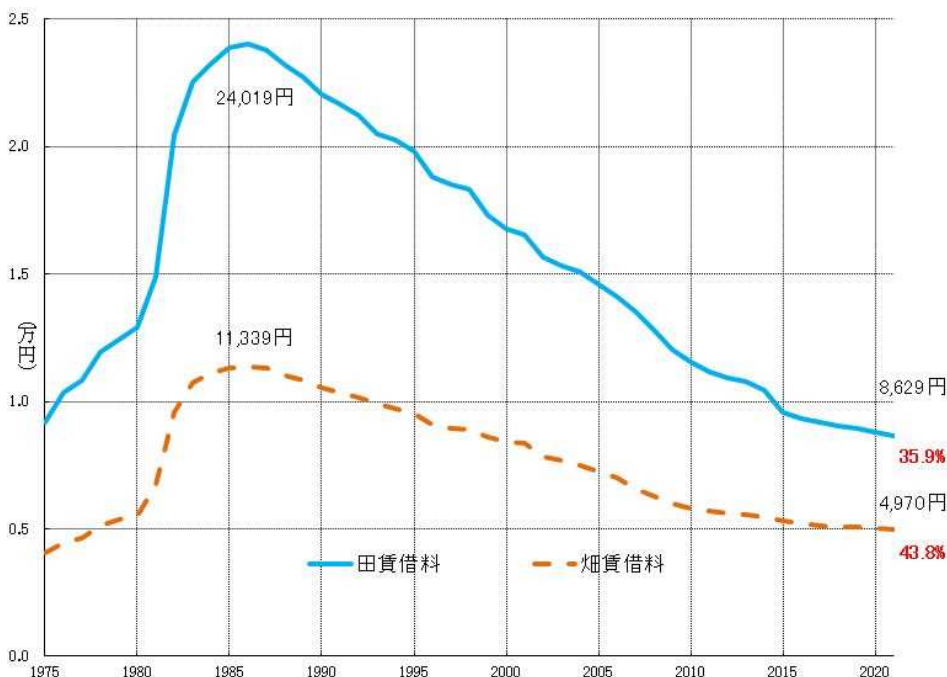


### 田畑賃借料の動向

全国平均の普通品等 10a 当たりの田畑の賃借料は、田が 8,629 円、畑が 4,970 円で、前年に比べ田は  $\Delta 1.8\%$ 、畑は  $\Delta 0.9\%$  と、それぞれ低下した。変動率をみると、下落幅は田で 0.4 ポイント、畑で 0.1 ポイントと、それぞれ拡大した。

賃借料水準をみると、2021 年 3 月末現在の田賃借料は、最高であった 1986 年（2 万 4019 円）の 35.9%（1975 年頃の水準）、同畑賃借料は、最高であった 1986 年（1 万 3339 円）の 43.8%（1978 年頃の水準）の水準である。

（図表4）田畑賃借料の推移（全国平均・普通品等・10a 当たり）



### 「田畑価格及び賃借料調」の概要

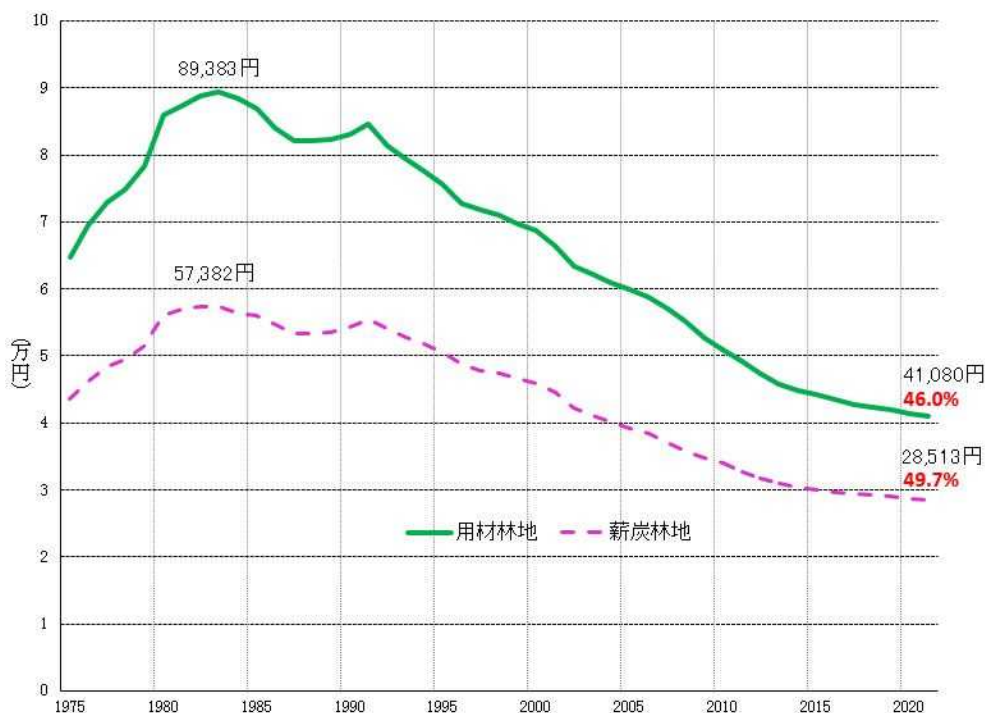
- ・この調査は、都道府県で農地事情を最もよく反映するとみられる市町村（1950(昭和 25)年 2 月現在の行政区画）約 1,400 を選定し、当該市町村の田畑を生産力及び耕地条件等によって「上の中・普通・下の中」の品等に区分した 3 月末現在の田畑価格及び賃借料について市町村役場又は農業委員会等に調査票を送付し回答を得ている。今回の回収率は 68.9 % である。
- ・田畑価格及び賃借料調は、農地を農地として利用する売買の価格及び賃借料を調査するため、「宅地見込み等」が織り込まれ、著しく高額な価格を除いた普通品等の実測 10a 当たりの価格及び賃借料を採用した。
- ・田畑価格は 1913(大正 2)年、田畑賃借料は 1921(大正 10)年から調査を開始し、今回調査で第 109 回となる。

## 山林素地価格の動向

全国平均（北海道及び沖縄県を除く、以下、同じ）の普通品等 10a 当たり山林素地価格は、用材林地が 4 万 1080 円、薪炭林地が 2 万 8513 円で、前年に比べ用材林地は△0.7%、薪炭林地は△0.7%と、それぞれ低下した。変動率をみると、下落幅は用材林地で 0.6 ポイント、薪炭林地で 0.5 ポイントと、それぞれ縮小した。

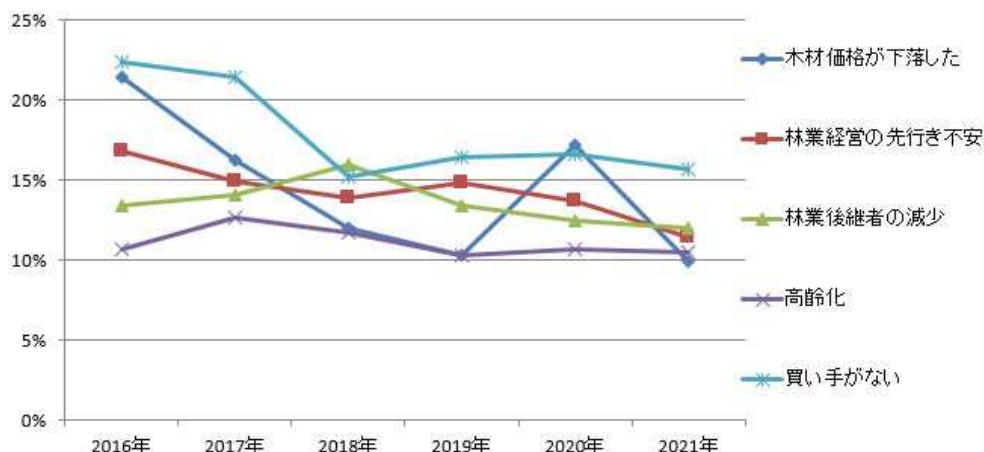
山林素地価格は、用材林地・薪炭林地ともに 1992 年以降 30 年連続の下落で、ともに 1972 年の価格に近い水準まで低下した。価格水準をみると、2021 年 3 月末現在の用材林地価格は、最高であった 1983 年（8 万 9383 円）の 46.0%、同薪炭林地価格は、最高であった 1982 年（5 万 7382 円）の 49.7%の水準である。

（図表 5）山林素地価格の推移（全国平均・普通品等・10a 当たり）



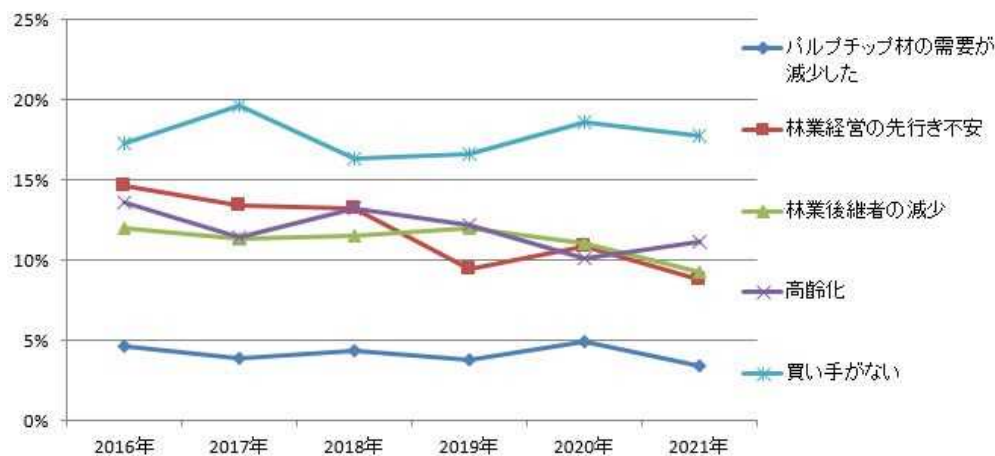
アンケート結果から用材林地が下落した主要な理由をみると、「買い手がない」15.7%、「林業後継者の減少」12.0%、「林業経営の先行き不安」11.4%、「高齢化」10.5%、「木材価格が下落した」9.9%の順で、収益性を反映した要因の「木材価格が下落した」は、いわゆるウッドショック（世界的な木材需給の逼迫）に伴う国産材価格の上昇により、下落理由の 1 位から 5 位に後退した。

（図表 6）用材林地価格下落理由の推移（マルチ回答）



アンケート結果から薪炭林地が下落した主要な理由をみると、「買い手がない」17.8%、「高齢化」11.2%、「林業後継者の減少」9.2%、「林業経営の先行き不安」8.8%、「パルプチップ材の需要が減少した」3.4%と、前年調査と比較して全般的な木材市況の回復により「高齢化」以外の下落理由は減少した。

（図表7）薪炭林地価格下落理由の推移（マルチ回答）



### 山元立木価格の動向

全国平均の利用材積1<sup>m</sup>3当たり山元立木価格は、杉が3,200円、桧が7,137円、松が1,989円で、前年に比べ杉は10.3%、桧は12.3%、松は9.6%と、それぞれ上昇した。変動率をみると、杉と桧は前年の下落から上昇に転じ、松の上昇幅は8.8ポイント拡大した。

価格水準をみると、2021年3月末現在の杉立木価格は、最高であった1980年（2万2707円）の14.1%（1952年頃の水準）、同桧立木価格は、最高であった1980年（4万2947円）の16.6%（1958年頃の水準）と低水準である。

（図表8）山元立木価格の推移（全国平均・1<sup>m</sup>3当たり）



## 「山林素地及び山元立木価格調」の概要

- ・この調査は、都道府県で林業事情を最もよく反映するとみられる市町村(1950(昭和25)年2月現在の行政区画)約1,000を選定し、山林素地価格は当該市町村の山林を立地条件等によって「上の中・普通・下の中」の品等に区分した用材林地(針葉樹林地)・薪炭林地(広葉樹林地)別、山元立木価格は杉・桧・松・薪炭材別の各3月末現在の価格について、市町村役場又は森林組合等に調査票を送付し回答を得ている。今回の回収率は73.3%である。
- ・山林素地価格は、林地を林地として利用する売買の価格を調査するため、「宅地見込み又は観光開発等により著しく高額な価格」を除いた普通品等の実測10a当たり価格を採用した。
- ・山元立木価格は、規格が末口径20~22cm、長さ3.65~4m程度の並丸太(利用材積という)について、最寄木材市場渡し素材価格から伐木・造材及び運搬費等の生産諸経費を差し引いた利用材積1m<sup>3</sup>当たりの価格を採用した。
- ・山林素地価格は1940(昭和15)年、山元立木価格は1946(昭和21)年から調査を開始し、今回調査で第80回となる。

■本資料の記載内容(図表、文章を含む一切の情報)の著作権を含む一切の権利は一般財団法人日本不動産研究所に属します。また記載内容の全部又は一部について、許可なく使用、転載、複製、再配布、再出版等を行うことはできません。

■本資料は作成時点で、日本不動産研究所が信ずるに足ると判断した情報に基づき作成していますが、その正確性、完全性に対する責任を負うものではなく、今後の見通し、予測等は将来を保証するものではありません。また、本資料の内容は予告なく変更される場合があり、本資料の内容に起因するいかなる損害や損失についても当研究所は責任を負いません。

## 〔お問い合わせ先〕

一般財団法人 日本不動産研究所

研究部：松岡

(TEL：03-3503-5335)

<https://www.reinet.or.jp/>

付表1 田畑価格・山林素地価格等及び関連指標の対前年変動率(1980~2021年・%)

年次	田 畑				山 林					市街地価格指数		消費者物価指数 総合
	価 格		賃 借 料		林 地 価 格		立 木 価 格			全 用 途 平 均	住宅地	
	田	畑	田	畑	用材林	薪炭林	杉	桧	松			
1980	8.6	7.7	3.9	3.3	9.9	8.7	19.0	17.4	16.2	8.5	12.8	7.7
1981	7.7	7.1	15.6	21.1	1.4	1.8	▲11.0	▲6.9	▲11.8	8.7	12.2	6.1
1982	6.6	5.9	37.3	42.9	1.8	0.7	▲9.1	▲6.2	▲7.7	7.1	9.1	3.0
1983	2.7	3.1	10.1	12.1	0.7	▲0.1	▲7.0	▲5.4	▲3.3	4.7	5.8	2.3
1984	3.2	2.2	3.2	3.8	▲1.2	▲1.6	▲4.3	▲6.7	▲2.5	3.2	3.6	2.5
1985	2.8	1.3	2.7	1.4	▲1.7	▲0.6	▲7.3	▲6.3	▲7.6	2.8	2.7	1.8
1986	0.5	1.2	0.6	0.4	▲3.2	▲2.6	▲6.7	▲4.0	▲6.2	2.8	2.2	1.3
1987	0.2	0.0	▲1.0	▲0.2	▲2.4	▲2.1	▲3.7	▲0.4	▲5.4	5.4	4.5	▲0.5
1988	▲0.2	▲0.8	▲2.4	▲2.5	0.0	▲0.3	3.3	7.7	3.3	10.0	8.4	0.7
1989	▲0.6	▲1.6	▲2.0	▲1.7	0.2	0.6	1.5	1.5	0.1	7.6	5.5	1.1
1990	0.9	1.0	▲3.0	▲2.8	1.0	1.3	2.2	3.8	3.6	14.1	12.8	3.5
1991	1.3	1.3	▲1.8	▲2.0	1.9	2.2	▲2.7	▲1.4	▲0.7	10.4	9.7	3.6
1992	0.4	▲0.3	▲2.2	▲1.6	▲3.8	▲2.5	▲8.1	▲8.6	▲8.0	▲1.8	▲2.5	2.0
1993	▲1.3	▲2.1	▲3.2	▲2.6	▲2.3	▲2.4	▲1.4	▲0.7	▲3.0	▲5.5	▲5.0	1.2
1994	▲0.6	▲1.3	▲1.3	▲1.9	▲2.3	▲1.9	▲3.7	▲3.1	▲4.8	▲4.6	▲2.9	1.3
1995	▲1.1	▲1.5	▲2.1	▲1.9	▲2.5	▲2.7	▲5.4	▲5.4	▲6.1	▲3.7	▲1.5	▲0.4
1996	▲2.2	▲2.3	▲5.1	▲4.4	▲3.7	▲3.4	▲7.8	▲7.7	▲7.8	▲4.4	▲1.9	▲0.1
1997	▲1.5	▲1.4	▲1.6	▲1.9	▲1.3	▲1.9	▲4.6	▲3.4	▲5.1	▲4.1	▲1.6	0.5
1998	▲1.0	▲0.9	▲0.9	▲0.5	▲1.1	▲0.8	▲10.9	▲12.9	▲15.6	▲3.5	▲1.3	2.2
1999	▲2.0	▲0.8	▲5.5	▲3.4	▲2.1	▲1.6	▲10.9	▲7.4	▲3.1	▲4.8	▲2.7	▲0.4
2000	▲1.2	▲1.1	▲3.1	▲1.7	▲1.4	▲1.4	▲4.8	▲2.7	▲2.4	▲5.8	▲3.5	▲0.5
2001	▲1.3	▲1.0	▲1.3	▲1.1	▲3.1	▲3.0	▲9.6	▲3.3	▲7.2	▲6.3	▲4.1	▲0.7
2002	▲2.8	▲2.3	▲5.2	▲6.2	▲4.7	▲5.2	▲24.3	▲16.5	▲18.1	▲7.4	▲5.0	▲1.2
2003	▲1.1	▲1.6	▲2.4	▲2.1	▲1.8	▲2.9	▲10.0	▲8.2	▲11.0	▲8.2	▲5.9	▲0.1
2004	▲0.8	▲0.8	▲1.5	▲2.1	▲2.0	▲2.3	▲8.2	▲2.6	▲14.9	▲8.4	▲6.4	▲0.1
2005	▲1.0	▲1.0	▲3.3	▲3.2	▲1.6	▲2.5	▲17.7	▲13.9	▲15.2	▲7.1	▲5.4	▲0.2
2006	▲1.2	▲1.2	▲3.3	▲3.6	▲2.2	▲2.0	▲8.2	▲8.0	▲8.6	▲4.8	▲3.8	▲0.2
2007	▲1.7	▲1.6	▲3.9	▲6.3	▲2.9	▲3.3	1.1	▲4.7	▲7.2	▲2.1	▲1.6	▲0.1
2008	▲3.6	▲2.2	▲5.3	▲4.5	▲3.3	▲3.3	▲6.1	▲10.2	▲5.2	▲0.8	▲0.7	1.2
2009	▲3.3	▲3.2	▲6.1	▲4.7	▲4.3	▲2.7	▲19.5	▲16.8	▲10.5	▲3.9	▲3.4	▲0.3
2010	▲3.3	▲2.4	▲3.9	▲2.6	▲3.5	▲2.6	4.2	3.5	2.0	▲4.6	▲3.9	▲1.1
2011	▲3.0	▲4.5	▲3.6	▲2.0	▲3.2	▲3.7	6.9	3.7	5.5	▲4.1	▲3.4	▲0.5
2012	▲1.6	▲1.8	▲1.9	▲1.5	▲3.9	▲3.0	▲8.4	▲18.6	▲7.2	▲3.4	▲2.9	0.5
2013	▲1.7	▲1.4	▲1.4	▲1.0	▲3.4	▲2.6	▲5.2	▲5.3	▲6.0	▲2.7	▲2.2	▲0.9
2014	▲2.8	▲1.7	▲3.3	▲1.4	▲1.9	▲1.7	20.4	15.6	19.0	▲1.6	▲1.2	1.6
2015	▲4.2	▲2.4	▲8.3	▲3.4	▲1.3	▲1.2	▲4.5	▲16.3	▲6.5	▲0.9	▲0.6	2.3
2016	▲3.0	▲1.3	▲2.7	▲1.8	▲1.8	▲0.9	▲1.0	▲1.8	9.8	▲0.5	▲0.4	0.0
2017	▲2.0	▲1.2	▲1.6	▲1.4	▲1.6	▲0.7	2.7	0.5	1.4	▲0.1	▲0.2	0.2
2018	▲1.9	▲1.2	▲1.4	▲0.8	▲1.3	▲0.9	4.0	6.3	1.6	0.3	0.1	1.1
2019	▲1.4	▲1.0	▲1.3	▲0.7	▲0.8	▲0.6	2.2	2.4	3.8	0.8	0.5	0.5
2020	▲1.8	▲1.2	▲1.4	▲0.8	▲1.3	▲1.2	▲5.3	▲5.8	0.8	0.9	0.5	0.4
2021	▲2.2	▲1.4	▲1.8	▲0.9	▲0.7	▲0.7	10.3	12.3	9.6	▲0.4	▲0.3	▲0.4

注: 田畑及び山林価格(全国平均)は各年3月末、市街地価格指数(全国)・消費者物価指数(全国)は各年3月の対前年比(%)である。

付表2 都道府県別平均田畑価格 (普通品等 円/10a)

地区・都道府県	田価格			畑価格			
	2021年	2020年	対前年比	2021年	2020年	対前年比	
北海道	230,957	235,588	98.0%	108,145	109,429	98.8%	
東北	青森	357,611	366,000	97.7%	264,306	268,956	98.3%
	岩手	434,291	444,403	97.7%	269,395	272,862	98.7%
	宮城	469,071	478,000	98.1%	325,059	328,571	98.9%
	秋田	425,714	437,500	97.3%	207,500	208,125	99.7%
	山形	507,378	519,747	97.6%	296,154	299,630	98.8%
	福島	520,000	530,000	98.1%	338,393	341,889	99.0%
	平均	469,665	480,343	97.8%	291,199	294,651	98.8%
関東	茨城	646,429	661,538	97.7%	633,684	644,180	98.4%
	栃木	645,000	660,000	97.7%	482,413	486,692	99.1%
	群馬	850,633	891,231	95.4%	809,828	822,935	98.4%
	埼玉	1,021,473	1,039,084	98.3%	918,239	930,072	98.7%
	千葉	803,190	819,261	98.0%	793,283	801,577	99.0%
	東京	-	-	-	-	-	-
	神奈川	-	-	-	-	-	-
平均	799,159	818,208	97.7%	745,341	754,864	98.7%	
北陸	新潟	603,148	618,933	97.4%	350,667	358,083	97.9%
	富山	921,703	953,375	96.7%	454,500	467,107	97.3%
	石川	858,222	878,235	97.7%	307,143	310,889	98.8%
	福井	974,492	1,001,250	97.3%	533,000	545,714	97.7%
	平均	765,984	786,432	97.4%	396,807	405,070	98.0%
東山	山梨	991,417	1,024,579	96.8%	892,000	903,421	98.7%
	長野	841,329	858,358	98.0%	614,128	623,444	98.5%
	岐阜	1,047,000	1,072,500	97.6%	730,368	739,864	98.7%
	平均	944,889	968,055	97.6%	693,030	702,634	98.6%
東海	静岡	1,002,450	1,010,700	99.2%	838,736	854,423	98.2%
	愛知	872,403	908,164	96.1%	804,519	821,563	97.9%
	三重	862,500	885,556	97.4%	628,571	624,444	100.7%
	平均	935,153	957,037	97.7%	739,299	747,082	99.0%
近畿	滋賀	775,000	790,769	98.0%	536,667	555,556	96.6%
	京都	802,700	821,214	97.7%	506,200	509,385	99.4%
	大阪	-	-	-	-	-	-
	兵庫	1,000,384	1,023,389	97.8%	597,352	602,083	99.2%
	奈良	1,000,000	1,000,000	100.0%	502,429	500,000	100.5%
	和歌山	785,714	811,000	96.9%	494,000	495,400	99.7%
	平均	917,251	937,976	97.8%	543,955	549,464	99.0%
中国	鳥取	464,286	474,048	97.9%	320,455	325,526	98.4%
	島根	442,286	454,056	97.4%	277,057	280,058	98.9%
	岡山	743,635	760,666	97.8%	357,236	364,368	98.0%
	広島	544,688	551,262	98.8%	284,946	288,594	98.7%
	山口	426,563	433,874	98.3%	248,398	253,438	98.0%
	平均	546,632	557,463	98.1%	315,121	320,312	98.4%
四国	徳島	998,333	1,022,000	97.7%	551,667	555,000	99.4%
	香川	1,245,286	1,275,000	97.7%	555,333	563,400	98.6%
	愛媛	870,833	889,231	97.9%	461,154	467,333	98.7%
	高知	692,929	709,214	97.7%	344,556	350,000	98.4%
	平均	869,294	889,107	97.8%	461,797	467,670	98.7%
九州	福岡	877,273	898,000	97.7%	512,163	516,625	99.1%
	佐賀	800,611	814,000	98.4%	343,167	349,313	98.2%
	長崎	568,000	578,000	98.3%	391,000	400,529	97.6%
	熊本	760,891	771,650	98.6%	437,566	442,335	98.9%
	大分	527,311	538,374	97.9%	280,330	284,592	98.5%
	宮崎	494,861	503,636	98.3%	381,165	392,692	97.1%
	鹿児島	456,889	462,800	98.7%	401,321	406,470	98.7%
平均	636,835	647,931	98.3%	385,686	392,551	98.3%	
沖縄	-	-	-	691,393	695,654	99.4%	
全国平均	674,091	689,080	97.8%	419,039	424,921	98.6%	

注: 「-」の都道府県は、集計客体数が少ないため、表象できなかった。



付表3 都道府県別平均田畑賃借料 (普通品等 円/10a)

地区・都道府県		田賃借料			畑賃借料		
		2021年	2020年	対前年比	2021年	2020年	対前年比
北海道		9,795	9,962	98.3%	4,292	4,331	99.1%
東北	青森	10,220	10,517	97.2%	5,533	5,627	98.3%
	岩手	7,543	7,646	98.7%	4,178	4,201	99.5%
	宮城	10,532	10,769	97.8%	5,176	5,199	99.6%
	秋田	11,334	11,593	97.8%	4,041	4,063	99.5%
	山形	11,166	11,361	98.3%	4,357	4,373	99.6%
	福島	9,759	9,977	97.8%	3,673	3,679	99.8%
	平均	11,007	11,236	98.0%	4,604	4,629	99.5%
関東	茨城	11,404	11,483	99.3%	5,634	5,696	98.9%
	栃木	10,277	10,428	98.6%	4,812	4,834	99.5%
	群馬	8,102	8,504	95.3%	6,605	6,674	99.0%
	埼玉	7,876	7,963	98.9%	7,283	7,351	99.1%
	千葉	11,572	11,919	97.1%	8,430	8,464	99.6%
	東京	-	-	-	-	-	-
	神奈川	-	-	-	-	-	-
	平均	9,489	9,670	98.1%	6,955	7,011	99.2%
北陸	新潟	13,598	13,887	97.9%	5,100	5,194	98.2%
	富山	9,087	9,350	97.2%	-	-	-
	石川	8,139	8,304	98.0%	-	-	-
	福井	8,420	8,622	97.7%	-	-	-
	平均	11,389	11,652	97.7%	4,885	4,975	98.2%
東山	山梨	8,188	8,299	98.7%	6,300	6,408	98.3%
	長野	7,783	7,936	98.1%	4,937	4,986	99.0%
	岐阜	5,612	5,682	98.8%	3,903	3,951	98.8%
	平均	7,180	7,296	98.4%	4,859	4,917	98.8%
東海	静岡	7,639	7,793	98.0%	6,455	6,500	99.3%
	愛知	8,084	8,360	96.7%	6,923	7,000	98.9%
	三重	7,702	7,804	98.7%	4,214	4,210	100.1%
	平均	7,963	8,142	97.8%	5,954	5,989	99.4%
近畿	滋賀	6,870	6,969	98.6%	3,129	3,209	97.5%
	京都	5,682	5,654	100.5%	3,317	3,317	100.0%
	大阪	-	-	-	-	-	-
	兵庫	6,462	6,585	98.1%	3,433	3,350	102.5%
	奈良	-	-	-	-	-	-
	和歌山	6,750	7,044	95.8%	4,182	4,165	100.4%
	平均	6,704	6,818	98.3%	3,827	3,842	99.6%
中国	鳥取	5,325	5,424	98.2%	3,175	3,313	95.8%
	島根	5,921	6,005	98.6%	2,922	2,933	99.6%
	岡山	6,112	6,207	98.5%	3,171	3,238	97.9%
	広島	6,092	6,173	98.7%	3,086	3,029	101.9%
	山口	5,489	5,579	98.4%	2,500	2,417	103.4%
	平均	5,868	5,959	98.5%	3,105	3,123	99.4%
四国	徳島	7,840	7,973	98.3%	-	-	-
	香川	6,571	6,667	98.6%	-	-	-
	愛媛	7,714	7,824	98.6%	4,773	4,900	97.4%
	高知	8,210	8,410	97.6%	-	-	-
	平均	7,632	7,763	98.3%	4,556	4,678	97.4%
九州	福岡	10,030	10,067	99.6%	5,817	5,950	97.8%
	佐賀	12,075	12,278	98.3%	5,892	5,943	99.1%
	長崎	10,006	10,227	97.8%	5,527	5,706	96.9%
	熊本	11,111	11,168	99.5%	6,000	6,000	100.0%
	大分	8,493	8,653	98.2%	4,280	4,374	97.9%
	宮崎	9,608	9,748	98.6%	6,033	6,155	98.0%
	鹿児島	7,900	8,100	97.5%	6,300	6,256	100.7%
	平均	10,192	10,361	98.4%	5,648	5,716	98.8%
沖縄	-	-	-	-	-	-	
全国平均	8,629	8,791	98.2%	4,970	5,014	99.1%	

注: 「-」の都道府県は、集計客体数が少ないため、表象できなかった。

付表4 都道府県別平均山林素地価格 (普通品等 円/10a)

地区・都道府県	用材林地価格			薪炭林地価格			
	2021年	2020年	対前年比	2021年	2020年	対前年比	
北海道	10,332	10,343	99.9%	8,678	8,685	99.9%	
東北	青森	49,019	49,406	99.2%	33,912	34,224	99.1%
	岩手	40,822	41,307	98.8%	34,554	34,918	99.0%
	宮城	50,143	50,294	99.7%	43,214	43,286	99.8%
	秋田	36,163	36,243	99.8%	28,500	28,636	99.5%
	山形	32,462	32,692	99.3%	24,571	24,643	99.7%
	福島	39,438	40,111	98.3%	26,600	27,000	98.5%
	平均	42,237	42,550	99.3%	32,623	32,850	99.3%
関東	茨城	84,900	85,455	99.4%	50,000	50,000	100.0%
	栃木	69,412	69,722	99.6%	49,818	50,273	99.1%
	群馬	62,000	63,333	97.9%	37,171	37,102	100.2%
	埼玉	102,429	102,769	99.7%	61,286	61,875	99.0%
	千葉	-	-	-	-	-	-
	東京	-	-	-	-	-	-
	神奈川	-	-	-	-	-	-
	平均	76,510	77,012	99.3%	48,590	48,834	99.5%
北陸	新潟	41,714	42,400	98.4%	27,083	27,333	99.1%
	富山	63,460	63,600	99.8%	44,513	45,133	98.6%
	石川	42,889	43,333	99.0%	28,100	28,100	100.0%
	福井	31,338	31,500	99.5%	18,290	18,344	99.7%
	平均	45,088	45,431	99.2%	29,445	29,646	99.3%
東山	山梨	49,300	49,736	99.1%	31,844	31,900	99.8%
	長野	46,868	47,233	99.2%	36,406	36,456	99.9%
	岐阜	44,556	45,447	98.0%	30,631	30,566	100.2%
	平均	46,923	47,400	99.0%	35,993	36,024	99.9%
東海	静岡	34,644	34,756	99.7%	21,667	21,875	99.0%
	愛知	45,167	45,909	98.4%	-	29,778	-
	三重	30,832	30,843	100.0%	22,378	22,568	99.2%
	平均	36,156	36,337	99.5%	24,112	24,326	99.1%
近畿	滋賀	-	-	-	-	-	-
	京都	39,338	39,631	99.3%	25,026	25,270	99.0%
	大阪	-	-	-	-	-	-
	兵庫	40,857	40,917	99.9%	29,864	30,000	99.5%
	奈良	-	-	-	-	-	-
	和歌山	18,667	18,500	100.9%	12,000	12,200	98.4%
平均	32,840	32,919	99.8%	19,971	20,133	99.2%	
中国	鳥取	25,700	25,800	99.6%	18,222	18,327	99.4%
	島根	27,412	27,667	99.1%	21,500	21,667	99.2%
	岡山	33,396	33,857	98.6%	23,902	25,043	95.4%
	広島	30,176	30,479	99.0%	23,077	23,093	99.9%
	山口	34,214	34,308	99.7%	25,778	26,167	98.5%
	平均	33,821	34,084	99.2%	25,148	25,398	99.0%
四国	徳島	27,222	27,375	99.4%	19,125	19,200	99.6%
	香川	-	-	-	-	-	-
	愛媛	22,813	22,882	99.7%	15,444	15,545	99.4%
	高知	19,615	19,800	99.1%	14,500	14,500	100.0%
	平均	23,567	23,706	99.4%	16,561	16,630	99.6%
九州	福岡	49,333	49,667	99.3%	25,429	25,429	100.0%
	佐賀	56,036	56,700	98.8%	33,364	33,608	99.3%
	長崎	46,378	46,900	98.9%	40,388	40,763	99.1%
	熊本	36,571	36,780	99.4%	20,800	21,111	98.5%
	大分	29,085	29,238	99.5%	20,778	21,000	98.9%
	宮崎	29,917	30,056	99.5%	21,667	21,833	99.2%
	鹿児島	57,231	57,817	99.0%	35,047	35,600	98.4%
	平均	42,739	43,086	99.2%	27,221	27,500	99.0%
沖縄	-	-	-	-	-	-	
都道府県平均	41,080	41,372	99.3%	28,513	28,719	99.3%	

注: 「-」の都道府県は、集計客体数が少ないため、表象できなかった。

付表5 都道府県別平均山元立木価格 (普通品等 円/㎡)

地区・都道府県	杉			桧			松			
	2021年	2020年	対前年比	2021年	2020年	対前年比	2021年	2020年	対前年比	
北海道	-	-	-	-	-	-	4,158	4,412	94.2%	
東北	青森	2,643	2,627	100.6%	-	-	-	2,540	2,503	101.5%
	岩手	2,826	2,838	99.6%	-	-	-	3,175	3,247	97.8%
	宮城	3,144	3,088	101.8%	6,517	6,180	105.5%	1,844	1,647	112.0%
	秋田	2,702	2,691	100.4%	-	-	-	-	2,267	-
	山形	3,011	2,948	102.1%	-	-	-	2,200	2,200	100.0%
	福島	2,886	2,800	103.1%	5,850	5,717	102.3%	1,850	1,000	185.0%
	平均	2,964	2,932	101.1%	6,452	6,171	104.6%	2,895	2,635	109.9%
関東	茨城	3,255	3,100	105.0%	6,400	5,800	110.3%	-	-	-
	栃木	3,952	3,444	114.8%	7,583	6,640	114.2%	-	-	-
	群馬	2,984	2,596	114.9%	6,274	5,489	114.3%	1,600	1,000	160.0%
	埼玉	3,167	2,900	109.2%	6,667	6,000	111.1%	-	-	-
	千葉	-	-	-	-	-	-	-	-	-
	東京	-	-	-	-	-	-	-	-	-
	神奈川	2,000	2,000	100.0%	-	-	-	1,800	1,050	171.4%
	平均	3,255	2,918	111.5%	6,706	5,944	112.8%	2,360	1,417	166.5%
北陸	新潟	2,902	2,683	108.2%	-	-	-	1,500	1,293	116.0%
	富山	2,413	2,262	106.7%	-	-	-	-	-	-
	石川	2,572	2,389	107.7%	6,243	5,406	115.5%	1,523	1,400	108.8%
	福井	2,950	2,750	107.3%	6,500	6,500	100.0%	-	-	-
	平均	2,952	2,751	107.3%	6,411	5,744	111.6%	1,231	1,103	111.6%
東山	山梨	2,713	2,410	112.6%	6,458	6,114	105.6%	2,231	1,936	115.2%
	長野	2,156	1,911	112.8%	6,000	5,571	107.7%	2,300	2,327	98.8%
	岐阜	2,573	2,203	116.8%	7,505	6,418	116.9%	-	-	-
	平均	2,590	2,285	113.3%	6,741	6,223	108.3%	2,217	2,075	106.8%
東海	静岡	2,833	2,500	113.3%	6,242	5,500	113.5%	-	-	-
	愛知	2,000	2,242	89.2%	5,794	5,322	108.9%	1,500	1,400	107.1%
	三重	3,045	2,864	106.3%	6,429	5,730	112.2%	-	-	-
	平均	2,926	2,878	101.7%	6,804	6,103	111.5%	1,958	1,827	107.2%
近畿	滋賀	3,000	2,400	125.0%	5,000	5,000	100.0%	-	-	-
	京都	2,475	2,129	116.3%	5,240	4,550	115.2%	1,500	1,043	143.8%
	大阪	-	-	-	-	-	-	-	-	-
	兵庫	1,950	1,933	100.9%	5,000	5,167	96.8%	-	-	-
	奈良	2,000	2,000	100.0%	5,688	5,762	98.7%	-	-	-
	和歌山	2,083	2,083	100.0%	5,500	5,125	107.3%	-	-	-
	平均	2,613	2,417	108.1%	5,757	5,431	106.0%	1,674	1,164	143.8%
中国	鳥取	2,233	2,117	105.5%	6,167	5,957	103.5%	-	-	-
	島根	2,425	2,150	112.8%	5,633	5,100	110.5%	2,778	2,700	102.9%
	岡山	2,625	2,348	111.8%	7,000	6,616	105.8%	2,333	2,000	116.7%
	広島	2,254	1,875	120.2%	6,200	5,839	106.2%	2,734	2,849	96.0%
	山口	2,377	1,981	120.0%	5,800	5,240	110.7%	2,300	2,167	106.1%
	平均	3,034	2,634	115.2%	6,533	6,079	107.5%	2,456	2,409	102.0%
四国	徳島	2,750	2,667	103.1%	5,650	5,650	100.0%	1,883	1,750	107.6%
	香川	-	-	-	-	-	-	-	-	-
	愛媛	3,102	2,567	120.8%	6,386	5,792	110.3%	2,261	2,128	106.3%
	高知	2,743	2,292	119.7%	6,016	5,484	109.7%	-	-	-
平均	3,320	2,789	119.0%	6,773	6,190	109.4%	1,984	1,859	106.7%	
九州	福岡	2,399	1,976	121.4%	6,086	4,991	121.9%	-	-	-
	佐賀	2,700	2,185	123.6%	6,156	4,869	126.4%	-	-	-
	長崎	2,760	2,333	118.3%	6,083	4,980	122.1%	-	-	-
	熊本	3,065	2,625	116.8%	6,235	5,100	122.3%	1,000	1,400	71.4%
	大分	2,900	2,524	114.9%	6,335	5,333	118.8%	1,000	1,000	100.0%
	宮崎	2,887	2,811	102.7%	5,835	5,067	115.2%	2,300	2,275	101.1%
	鹿児島	2,628	2,469	106.4%	5,500	4,875	112.8%	-	-	-
	平均	3,217	2,822	114.0%	6,525	5,428	120.2%	1,495	1,561	95.8%
沖縄	-	-	-	-	-	-	-	-	-	
都府県平均	3,200	2,900	110.3%	7,137	6,358	112.3%	1,989	1,814	109.6%	

注: 「-」の都道府県は、集計客体数が少ないため、表象できなかった。